

Asemakaavan seurantalomake

Asemakaavan perustiedot ja yhteenveto

Kunta	858 Tuusula	Täyttämispvm	15.05.2019
Kaavan nimi	PÄIVÄKOTI MARTTA WENDELIN		
Hyväksymispvm		Ehdotuspvm	06.03.2019
Hyväksyjä		Vireilletulosta ilm. pvm	19.09.2018
Hyväksymispykälä		Kunnan kaavatunnus	3584
Generoitu kaavatunnus			
Kaava-alueen pinta-ala [ha]	1,8580	Uusi asemakaavan pinta-ala [ha]	1,8580
Maanalaiden tilojen pinta-ala [ha]		Asemakaavan muutoksen pinta-ala [ha]	

Ranta-asemakaava Rantaviivan pituus [km]

Rakennuspaikat [lkm]	Omarantaiset	Ei-omarantaiset
Lomarakennuspaikat [lkm]	Omarantaiset	Ei-omarantaiset

Aluevaraukset	Pinta-ala [ha]	Pinta-ala [%]	Kerrosala [k-m ²]	Tehokkuus [e]	Pinta-alan muut. [ha +/-]	Kerrosalan muut. [k-m ² +/-]
Yhteensä	1,8580	100,0	5000	0,27	1,8580	5000
A yhteensä						
P yhteensä						
Y yhteensä	1,6851	90,7	5000	0,30	1,6851	5000
C yhteensä						
K yhteensä						
T yhteensä						
V yhteensä						
R yhteensä						
L yhteensä	0,1729	9,3			0,1729	
E yhteensä						
S yhteensä						
M yhteensä						
W yhteensä						

Maanalaiset tilat	Pinta-ala [ha]	Pinta-ala [%]	Kerrosala [k-m ²]	Pinta-alan muut. [ha +/-]	Kerrosalan muut. [k-m ² +/-]
Yhteensä					

Rakennussuojelu	Suojellut rakennukset		Suojeltujen rakennusten muutos	
	[lkm]	[k-m ²]	[lkm +/-]	[k-m ² +/-]
Yhteensä				

Alamerkinntät

Aluevaraukset	Pinta-ala [ha]	Pinta-ala [%]	Kerrosala [k-m ²]	Tehokkuus [e]	Pinta-alan muut. [ha +/-]	Kerrosalan muut. [k-m ² +/-]
Yhteensä	1,8580	100,0	5000	0,27	1,8580	5000
A yhteensä						
P yhteensä						
Y yhteensä	1,6851	90,7	5000	0,30	1,6851	5000
Y	1,6851	100,0	5000	0,30	1,6851	5000
C yhteensä						
K yhteensä						
T yhteensä						
V yhteensä						
R yhteensä						
L yhteensä	0,1729	9,3			0,1729	
Kev.liik.kadut	0,1729	100,0			0,1729	
E yhteensä						
S yhteensä						
M yhteensä						
W yhteensä						



ETELÄ-TUUSULAN PÄIVÄKODIN ASEMAKAAVA nro 3584

OSALLISTUMIS- JA ARVIOINTISUUNNITELMA

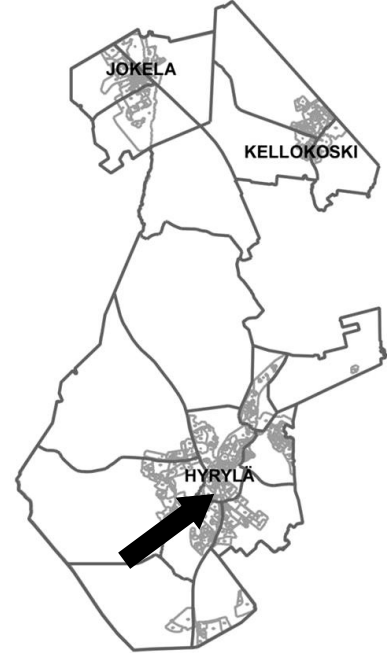
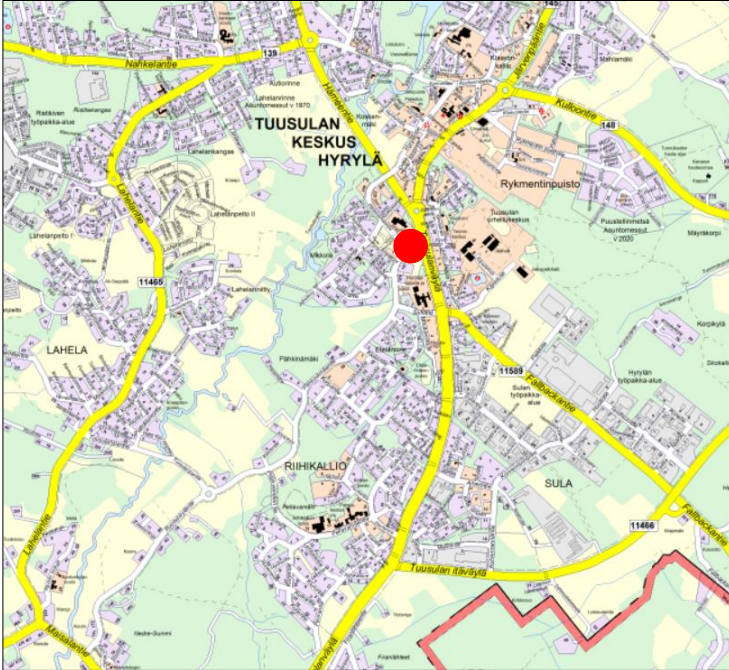
Mikkolan koulun eteläpuolelle suunnitellaan uutta päiväkotia. Asemakaava laaditaan kunnan palveluverkkoon liittyvien päätösten pohjalta. Uuden päiväkodin liikennejärjestelyjä kehitetään ja mahdollistetaan melusuojaus maantiemelua vastaan. Suunnittelualueen pohjoispuolella sijaitseva kevyenliikenteenväylän on tarkoitus säilyä.

Suunnittelun tavoitteet ja alue

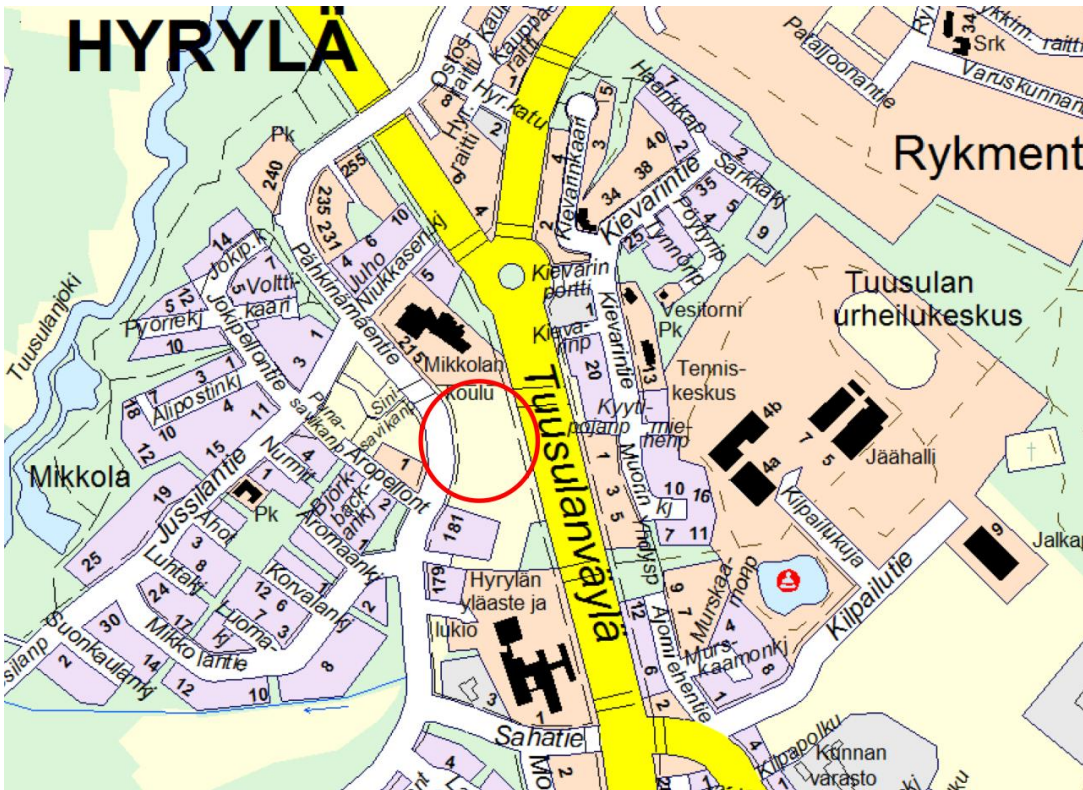




Suunnittelualueen sijainti



OAS-alueen rajaus





Tavoitteet

Asemakaavan tavoitteena on mahdollistaa uuden Etelä-Tuusulan päiväkodin rakentaminen. Tavoitteena on myös kehittää päiväkodin liikennejärjestelyjä ja mahdollistaa melusuojaus maantiemelua vastaan. Suunnittelualueen pohjoispuolella sijaitseva kevyenliikenteenväylä on tarkoitus säilyttää. Tuusulan kunnan strategiatavoitteista kaava tukee erityisesti laadukkaiden varhaiskasvatuksen palveluiden toteutumista.

Osallistuminen ja aineistot

Osallistumis- ja arviointisuunnitelma on esillä **20.9.– 19.10.2018** Tuusulan kunnan verkkosivuilla: Asuminen ja ympäristö/Kaavoitus ja maankäyttö/Vireillä olevat kaavahankkeet. Materiaaliin voi tutustua TuusInfossa. TuusInfo palvelee Tuusulan pääkirjaston rakennuksessa (Autoasemankatu 2, Hyrylä, Tuusula). Suunnitteluun liittyvää aineistoa päivitetään Tuusulan karttapalveluun kartta.tuusula.fi

Asemakaava prosessin aikana järjestetään asukastilaisuus. Asukastilaisuuteen kutsutaan lehti-ilmoituksella osalliset, kaavan suunnittelijat ja kaavasta päättäjät.

Mielipiteet osallistumis- ja arviointisuunnitelmasta pyydetään esittämään **viimeistään 19.10.2018**. Niille, jotka ovat mielipiteen yhteydessä ilmoittaneet sähköposti- tai postiosoitteensa, lähetetään tieto lautakunnan päätöksistä.

Kirjalliset mielipiteet lähetetään osoitteeseen **Tuusulan kunta, kaavoitus PL 60, 04301 TUUSULA** (käyntiosoite: Hyryläntie 16, 3. kerros, B-siipi) tai sähköpostilla kaavoitus@tuusula.fi

Mielipiteet voi esittää myös suoraan suunnittelijalle. Tapaamisaika tulee sopia etukäteen. Viranomaisille ja muille asiantuntijoille järjestetään tarvittaessa erillinen neuvottelu ja heiltä pyydetään tarvittavat lausunnot.

Kun mielipiteet on saatu, suunnittelu etenee ja laaditaan kaavaehdotus. Kaavoituksen etenemisen vaiheet ja osallistumismahdollisuudet on kuvattu viimeisellä sivulla.

Osalliset

Alueen suunnittelussa osallisia ovat:

- Kaava-alueen ja lähiympäristön maanomistajat ja -haltijat
 - Kaava-alueen ja lähiympäristön asukkaat sekä muut mahdolliset alueen sekä lähiympäristön käyttäjät
-



-
- seurat ja yhdistykset
 - Tuusula-Seura ry
 - Hyrylän kehittämisverkosto
 - Hyrylän Seudun Omakotiyhdistys ry
 - Mikkolan koulun koti- ja koulu yhdistys ry
 - Suomen luonnonsuojeluliitto Tuusulan yhdistys ry
 - Suomen luonnonsuojeluliiton Uudenmaan piiri ry
 - asiantuntijaviranomaiset
 - Uudenmaan liitto
 - Uudenmaan ELY –keskus
 - Museovirasto
 - Keski-Uudenmaan maakuntamuseo
 - Keski-Uudenmaan pelastuslaitos
 - Keski-Uudenmaan ympäristökeskus
 - Lapsi- ja perheasiainneuvosto
 - Ikäihmisten neuvosto
 - Vammaisneuvosto
 - Tuusulan veden johtokunta
 - Tekninen lautakunta
 - Tilakeskus
 - Kasvatus- ja koulutuslautakunta
 - Kulttuuri- ja vapaa-aikalautakunta
 - Rakennusvalvontajaosto
 - HSL
 - verkonjakajat
 - Caruna Oy, Elisa Oyj, Fortum Power and Heat Oy ja muut mahdollisesti alueella toimivat verkonrakentajat

Vaikutusten arviointi

Kaavan valmistelun yhteydessä arvioidaan kaavan toteuttamisen vaikutuksia muun muassa suunnittelu- ja lähialueen asukkaiden elinympäristöön ja elinoloihin, rakennettuun ympäristöön ja liikenteeseen, luonnonympäristöön ja kaavata- louteen sekä laaditaan tarvittavat selvitykset kaavaratkaisun merkittävien vaikutusten arvioimiseksi. Vaikutusten arviointia suorittavat kaavan valmisteluun osallistuvat kunnan asiantuntijat sekä muut viranomaiset ja osalliset. Osalliset voivat osallistua arviointityöhön sen edetessä ottamalla yhteyttä suunnittelijaan, lausua mielipiteensä tai jättää muistutuksensa nähtävilläolon aikana.



Suunnittelun taustatietoa

Kasvatus- ja sivistystoimi on yhteistyössä tilakeskuksen kanssa laatinut kevään 2018 aikana aiempien selvitysten pohjalta ehdotuksen Tuusulan kunnan varhaiskasvatuksen ja perusopetuksen palveluverkkokehittämisestä. Valtuusto on hyväksynyt 4.6.2018 pidetyssä kokouksessaan Tuusulan kunnan palveluverkkoluonnoksen vuosille 2018-2028. Varhaiskasvatuksen palveluverkosta on valtuusto tehnyt päätöksen 7.5.2018 pidetyssä kokouksessaan. Uudistetun palveluverkon myötä Tuusulaan rakennetaan kaksi (2) uutta päiväkotia, Etelä-Tuusulan päiväkoti ja Kirkonkylän kampuksen päiväkoti, korvaamaan seuraavat kuusi (6) päiväkotia: Mikkola, Etelärinne, Mattila, Hyrylä, Väinölä ja Kievari. Nykyinen Mikkolan neliryhmäinen päiväkoti on valmistunut vuonna 1990 ja on nyt vähintäänkin peruskorjauksen tarpeessa.

Etelä-Tuusulan päiväkoti käsittäisi 10 päiväkotiryhmää. Uuden päiväkodin suunnittelun lähtökohtana on tilojen muuntojoustavuus sekä tilojen tehokas käyttö toiminnan ja tilankäytön suhteen huomioiden kaikki eri käyttäjäryhmät. Päiväkodin monimuotoisten tilojen tarkoitus on palvella myös kunnan asukkaita ja toimijoita: asukasyhdistys, vanhempainyhdistys, kansalaisopisto, urheiluseurat, kirjasto- ja nuorisopalvelut sekä muut tiloja käyttävät sidosryhmät. Piha-alueiden ja ympäristön oppimisympäristöön ja kasvatukselliseen sisältöön sekä käytön turvallisuuteen kiinnitetään erityistä huomiota helppohoitoisuuden ohella.

Tuusulan kunta omistaa suurimman osan suunnittelualueen maasta. Suunnittelualueen eteläosa on yksityisomistuksessa. Kaavoitus on tullut vireille kunnan aloitteesta. Kunta valmistelee asemakaavan perusteella mahdollisesti kyseeseen tulevat maankäytösopimukset tontinomistajien kanssa käytävissä neuvotteluissa.

Alueen yleiskuvaus

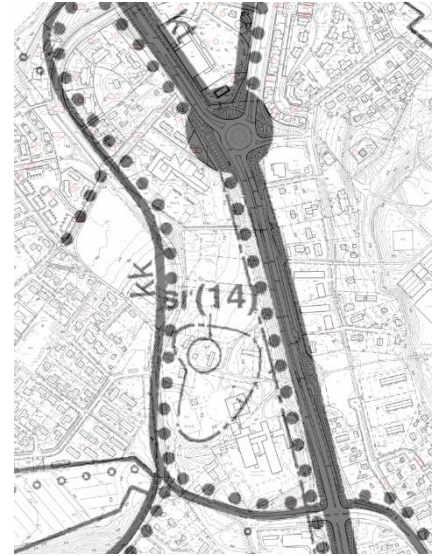
Suunnittelualue on pääosin lehtipuuvaltaista metsää. Aluetta rajaa pohjoisesta kevyen liikenteen väylä sekä Mikkolan koulu, idästä Tuusulanväylä ja lännestä Pähkinämäentie. Suunnittelualueen eteläpuoli on metsä- ja peltoaluetta. Tuusulanväylän itäpuolella noin 500 metrin päässä suunnittelualueesta sijaitsee Tuusulan Urheilupuisto. Suunnittelualue sijaitsee kokonaisuudessaan Lahelan 1. luokan pohjavesialueella.

Tuusulan kulttuurimaisema ja rakennuskanta –selvityksessä (2018) suunnittelualue on merkitty rakennetuksi kulttuurialueeksi osaksi Vanha Hyrylän maalaiskylää. Suunnittelualueen eteläpuolella on Viksbergin pihapiirin eli Rusthollin rakennuskulttuurikohde sekä muinaisjäännösalue 2012 (Museovirasto), mikä on luokiteltu rakennushistoriallisesti ja historiallisesti arvokkaaksi, 1 luokan kohdeksi.



Kaavoitustilanne

Alue on asemakaavoittamaton, uuden päiväkodin suunnittelualueella ei ole asemakaavaa. Aluetta koskee Hyrylän laajentumissuunnat 2028 –osayleiskaava, mikä on oikeusvaikutteinen muilta kuin liikenneverkkoa koskevilta osin.



Ote ajantasa-asemakaavasta (11.9.2018) vasemmalla ja ote Hyrylän laajentumissuunnat 2028 –osayleiskaavasta oikealla.

Tuusulan yleiskaava 2040 on kaavaehdotusvaiheessa, mutta ehdotusta ei ole vielä asetettu nähtäville. Yleiskaava 2040:ssa suunnittelualue on merkitty kerrostalovaltaiseksi asuinalueeksi (AK). Lisäksi alueelle on ositettu kevyenliikenteen runkoverkko.

Uudenmaan maakuntakaavassa (saanut lainvoiman 31.5.2016) suunnittelualue sijoittuu tiivistettävälle taajamatoimintojen alueelle.

Suunnittelualueetta koskevia suunnitelmia, selvityksiä ja päätöksiä:

- Kunnanvaltuuston pöytäkirja, 4.6.2018
§ 63 Tuusulan kunnan palveluverkkosuunnitelma 2018-2028
- Kunnanvaltuuston pöytäkirja, 7.5.2018
§ 49 Etelä-Tuusulan varhaiskasvatuksen palveluverkko 2018-2025, tulevaisuuden ratkaisut
- Tuusulan kulttuurimaisema ja rakennuskanta –selvitys (Anne Vähätalo, 2018)



Lisätiedot suunnittelijoilta

Asemakaavan osalta

Jenni Aalto, kaavasuunnittelija, p. 040 314 3673
jenni.aalto@tuusula.fi,
Hyryläntie 16, PL 60, 04301 Tuusula

Pia Sjöroos, kaavoituspäällikkö, p. 040 314 2014
pia.sjoroos@tuusula.fi
Hyryläntie 16, PL 60, 04301 Tuusula

Kasvatus- ja sivistystoimi

Tiina Simons, kehittämispäällikkö, p. 040 314 3403
tiina.simons@tuusula.fi
Hyryläntie 16, PL 60, 04301 Tuusula

Hannamari Halinen, varhaiskasvatuspäällikkö, p. 040 314 3328
hannamari.halinen@tuusula.fi
Hyryläntie 16, PL 60, 04301 Tuusula

Tilakeskus

Riitta Laurila, suunnitteluarkkitehti, p. 040 314 3025
riitta.laurila@tuusula.fi
Koskenmäenpolku 4D 3, PL 60, 04301 Tuusula

Liikenne, kunnallistekniikka

Jukka-Matti Laakso, liikenneinsinööri, p. 040 314 3569
jukka-matti.laakso@tuusula.fi
Hyryläntie 16, PL 60, 04301 Tuusula



Kaavoituksen eteneminen

Vireilletulo ja OAS syksy 2018

- vireilletulokuulutus 19.9.2018
- OAS nähtäville 30 vrk, 20.9.–19.10.2018
- nähtävilläolosta ilmoitetaan kirjeillä, verkkosivuilla ja paikallislehdessä
- asemakaavan lähtökohdat & tavoitteet
- *Osallisilla mahdollisuus jättää mielipide suullisesti tai kirjallisesti*

Ehdotus vuodenvaihteessa 2018-2019

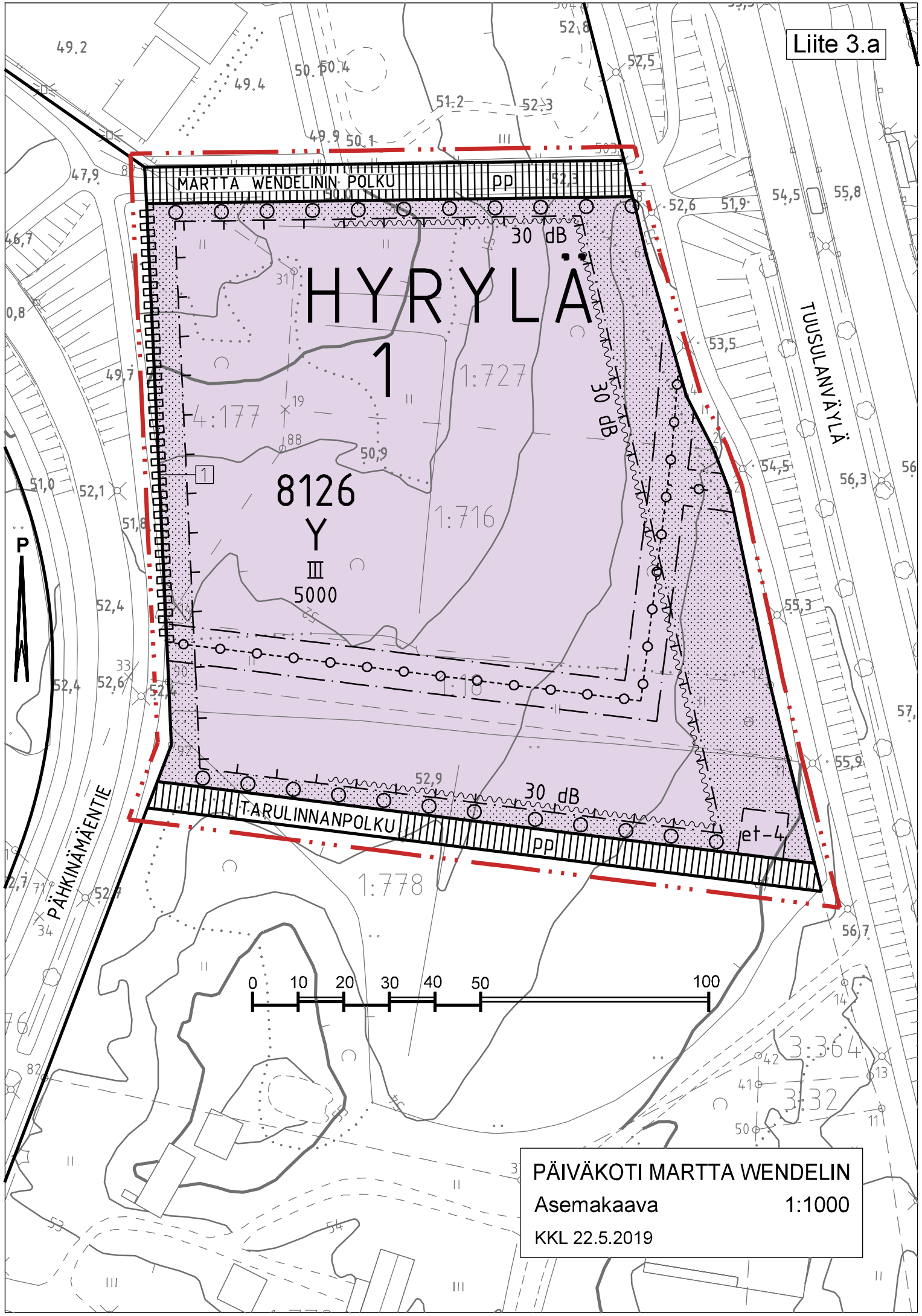
- Kaavaehdotus työstetään yleissuunnitelmatyön yhteydessä
- kuntakehityslautakunta & kunnanhallitus
- kaavaehdotus asetetaan nähtäville 30 vrk, julkisesta nähtävilläolosta ilmoitetaan verkkosivuilla ja Viikkouutisissa
- lautakunnan päätöksistä lähetetään tieto niille, jotka ovat mielipiteen tai muistutuksen yhteydessä ilmoittaneet sähköposti- tai postiosoitteensa
- *Osallisilla mahdollisuus jättää kirjallinen muistutus nähtävilläolon aikana*

Hyväksyminen 2019

- Esitetään hyväksyttäväksi asemakaava
- kuntakehityslautakunta
- kunnanhallitus
- kunnanvaltuusto
- *Valitusaika 30 päivää, jolloin osallisilla on mahdollisuus valittaa hallinto-oikeudelle kunnanvaltuuston päätöksestä*

Voimaantulo 2019

- Kaavan voimaantulosta kuulutetaan sanomalehdissä ja kunnan ilmoitustaululla



PÄIVÄKOTI MARTTA WENDELIN
Asemakaava 1:1000
KKL 22.5.2019



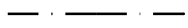
Yleisten rakennusten korttelialue.



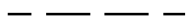
3 m kaava-alueen rajan ulkopuolella oleva viiva.



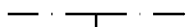
Korttelin, korttelinosan ja alueen raja.



Osa-alueen raja.



Ohjeellinen osa-alueen raja.



Poikkiviiva osoittaa rajan sen puolen, johon merkintä kohdistuu.

1

Kunnanosan numero.

HYR

Kunnanosan nimi.

8126

Korttelin numero.

1

Sitovan tontin numero.

TARULINNANP

Kadun nimi.

III

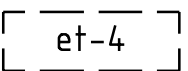
Roomalainen numero osoittaa rakennusten, rakennuksen tai sen osan suurimman sallitun kerrosluvun.

5000

Rakennusoikeus kerrosalaneliömetreinä.



Rakennusala.



Ohjeellinen rakennusala, jolle saa sijoittaa yhdyskuntateknistä huoltoa palvelevia rakennuksia ja rakennelmia. Rakennukset ja rakennelmat tulee sopeuttaa ympäristöön istutusten avulla ja julkisivuissa tulee toteuttaa teemaa taiteilija Martta Wendelinistä.



Merkintä osoittaa rakennusalan sivun, jonka puoleisten rakennuksen ulkoseiniin sekä ikkunoiden ja muiden rakenteiden ääneneristävyyden liikennemelua vastaan on oltava vähintään numeroarvon ilmoittama.



Istutettava alueen osa.



Istutettava puurivi.



Jalankululle ja polkupyöräilylle varattu katu.



Maanalaista johtoa varten varattu alueen osa. Alueelle ei saa istuttaa syvään juurtuvia puita ja pensaita.



Katualueen rajan osa, jonka kohdalta ei saa järjestää ajoneuvoliittymää.

Rakentaminen ja piha-alueet

Rakennus tulee suunnitella Tuusulanväylän suuntaisena niin, että sen länsipuolelle muodostuu melulta suojaisa piha-alue.

Rakennusten arkkitehtuurin tulee ilmentää rakennuksen käyttötarkoitusta sekä teemaa taiteilija Martta Wendelinistä. Rakennusten ja rakennelmien julkisivuissa tulee käyttää laadukkaita materiaaleja.

Tekniset tilat, jätehuoltotilat, väestönsuojat sekä niihin verrattavat tilat saa rakentaa kaavaan merkityn rakennusoikeuden lisäksi.

Rakennusten ilmanvaihdon suunnittelussa tulee ottaa huomioon Tuusulanväylän liikenteen aiheuttamat ilman epäpuhtaudet.

Kattopinnoilla on varauduttava uusiutuvan energian hyödyntämiseen. Aurinkopaneelien ja muiden vastaavien energian keräämien sijoittaminen rakennusten katoille tai julkisivuun on sallittua, mutta niiden mahdolliset vaikutukset imeytettävään huleveeteen on huomioitava.

Leikki- ja ulko-oleskelualueeksi tarkoitettu alue on suojattava siten, että alueen liikennemelutasojen ohjearvot alittavat päiväohjearvon 55 dB ja yöohjearvon 50 dB. Leikki- ja oleskelupiha-alueet tulee järjestää luonnonvaloisaan ja pienilmastollisilta olosuhteiltaan suojaisaan paikkaan.

Pähkinämäentien puoleiselle istutettavan alueen osalle ei saa istuttaa syvään juurtuvia puita tai pensaita.

Pohjaveden suojelu ja hulevedet

Kaavoitettava alue sijaitsee kokonaisuudessaan vedenhankintaa varten tärkeällä pohjavesialueella. Rakentaminen ei saa aiheuttaa muutoksia pohjaveden laatuun tai antoisuuteen.

Rakennukset tulee perustaa niin, ettei rakentaminen vaikuta pohjaveden korkeuteen eikä virtauksiin. Rakentamisen takia ei saa aiheuttaa haitallista pohjaveden purkautumista, mikä tulee huomioida perustamistapaa valittaessa. Perustamistapaa ja -materiaaleja valittaessa tulee ottaa huomioon pohjavesiolosuhteet.

Alueella ei saa säilyttää irrallaan tai varastoida nestemäisiä polttoaineita eikä muita pohjavettä liikaavia aineita. Kaikki säiliöt, jotka on tarkoitettu nestemäisille polttoaineille tai muille pohjaveden laadulle vaarallisille aineille on sijoitettava sisätiloihin vesi-tiiviiseen katettuun suoja-altaaseen. Suoja-altaan tilavuuden tulee olla suurempi kuin varastoitavan nesteen enimmäismäärä.

Pohjavesialueella ei saa rakentaa maalämpökaivoja tai -kenttiä, eikä öljypohjaiseen lämmitykseen tarkoitettuja polttoainesäiliöitä.

Rakennuslupa-asiakirjoihin on liitettävä selvitys pohja- ja hulevesien järjestämisestä. Rakennusluvun yhteydessä tulee esittää suunnitelma rakennusaikaisesta pohja- ja hulevesien hallinnasta.

Katoilta ja piha-alueelta kertyvät puhtaaksi luokiteltavat hulevedet tulee viivyttää ja imeyttää alueella, periaatteella 1 m³ vettä jokaista 100 m² läpäisemätöntä pintaa kohden.

Pysäköinti

Autopaikkoja tulee rakentaa vähintään 1 ap / 100 k-m². Pysäköintialueella tulee mahdollistaa sähköautojen latauspisteiden rakentaminen.

Polkupyöräpaikkoja tulee rakentaa vähintään 1 pp / 150 k-m².

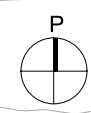
Pysäköintialueet tulee sovittaa ympäristöön puu- ja pensasistutuksin. Pysäköintialueiden ja rakennuksen sisäänkäyntien väliin tulee järjestää turvalliset ja selkeät jalankulkuyhteydet.

Pysäköintialueilta kertyvät hulevedet tulee käsitellä ennen imeyttämistä.



- MERKINNÄT**
- AP autopaikka
 - PP polkupyörapaikka
- PINTAMATERIAALIT**
- asf asfaltti
 - kt kivituhka
 - lt luonnontilainen
 - nur nurmi/niittynurmi
 - pt puuterassi
 - ta turva-alusta

- LEIKKIVARUSTEET**
- HL hiekkalaatikko
 - JK jousikeinu
 - KE keinu
 - KK kiipeilyköydet
 - LI liukumäki
 - MT monitoimitteline
 - PA peliareena
 - PE penkki
 - PT pyörämistanko
 - PÖ pöytäryhmä
 - TP tasapainopuomi



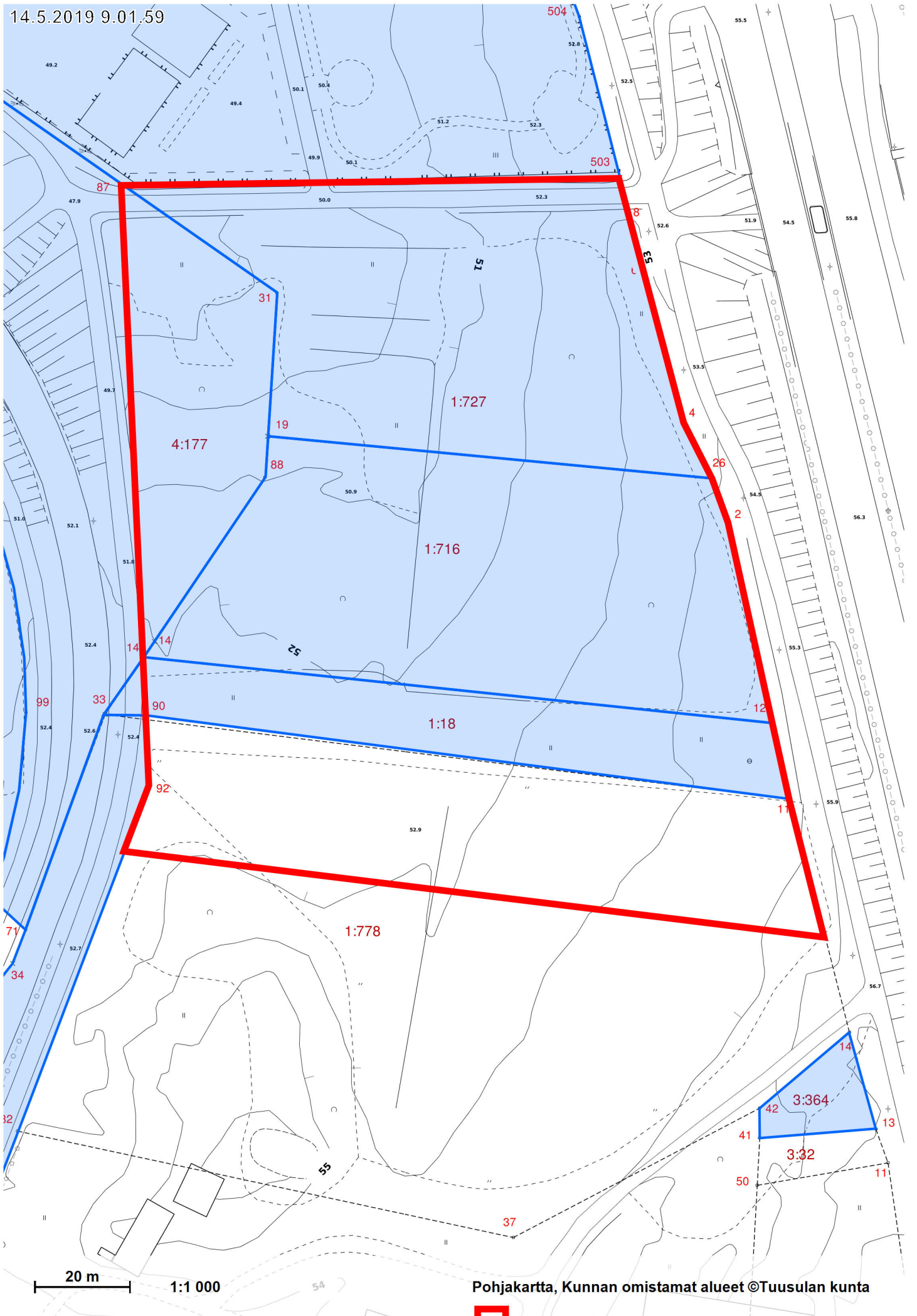
MARTTA WENDELIN PÄIVÄKOTI, HAVAINNEKUVA

Asemapiirros

1 : 1000


21.12.2018

14.5.2019 9.01.59



20 m 1:1 000

Pohjakartta, Kunnan omistamat alueet ©Tuusulan kunta

 = Kaava-alueen rajaus



Tunn. Muutos Muuttaja Päiväys

Koordinaattijärjestelmä: ETRS-GK25 © Tuusulan kunta, kartta- ja paikkatieto/ 2016
 Korkeusjärjestelmä: N2000

Kylä	Kortteli/Tila	Tonhti/Rnno	Alustava nähtävillä olo Tekn. ltk. hyv.	§
Hyrylä			Virallinen nähtävillä olo Tekn. ltk. hyv.	§
Rakennustoimenpide				
KATU				
Rakennuskohteen nimi ja osoite	Piiirustusta jii RAKENNUSSUUNNITELMA			
Maritta Wendelin päiväkoti	Piiirustuksen sisäitö			Mittakaavat
vesihuolto	ASEMAPIIRUSTUS			1:500



Pvm 28.1.2019	Piirt. Ttu	Suunn. Ttu	Tark.	Suunnittelualue, työn numero	Piir.nro 2067-3
------------------	---------------	---------------	-------	------------------------------	--------------------

ASEMAKAAVA PÄIVÄKOTI MARTTA WENDELIN

KAVAEHDOTUKSEN YHTEENVEDOT ESITETYSTÄ PALAUTTEESTA JA NIIHIN LAADITUT VASTINEET

Asemakaavaehdotuksen nähtävilläolo 28.3.–26.4.2019

Kaavaehdotuksesta saatiin viranomaisilta kaksitoista (12) lausuntoa. Kirjallisia muistutuksia muilta osallisilta ei saatu.

Yhteenveto viranomaisten kannanotoista

Viranomaisten kannanotot kaavaehdotuksesta kohdistuivat pohjaveteen, perustamistapaan, liikenteeseen, meluun ja ilmanlaatuun, ulko-oleskelutiloihin, teemaan Martta Wendelistä, suunnittelualueen eteläpuolella sijaitsevaan Rusthollin pihapiiriin, puistomuuntamoon, tietoliikenneverkkoon ja sähkönjakeluun.

Kannanotoissa esitetyt asiat on otettu huomioon kaavatyössä siten, että kaavakarttaan on lisätty perustamistapaa ja -materiaaleja koskeva määräys, yhdyskuntateknisen huollon rakennusten tai rakennelmien rakennusala määräyksineen sekä leikki- ja ulko-oleskelualueita koskevaa määräystä on täydennetty. Kaava-selostusta on täydennetty pohjavettä, liikennettä, yhdyskuntateknistä huoltoa, teknisen huollon järjestämisen ja kulttuuriperinnön vaikutuksia, toteutusta sekä päivitettyjä kaavamääräyksiä koskevilta osuuksilta.

Kannanotot osallistumis- ja arviointisuunnitelmasta saatiin seuraavilta asiantuntijaviranomaisilta:

- Kasvatus- ja sivistyslautakunta
- Kulttuuri- ja vapaa-aikalautakunta
- Keski-Uudenmaan maakuntamuseo
- Museovirasto
- Uudenmaan ELY-keskus
- Uudenmaan liitto
- Helsingin seudun liikenne -kuntayhtymä (HSL)
- Suomen Luonnonsuojeluliitto Tuusulan yhdistys ry
- Caruna Oy
- Elisa Oyj
- Fortum Power and Heat
- Telia Finland Oy

Vastineet viranomaisten kannanottoihin

Kasvatus- ja sivistyslautakunta

Osana päiväkodin strategista kehittämisselvitystä on tutkittu tontin soveltuvuutta päiväkotikäyttöön ja tehty tarvittavat selvitykset yhteistyössä tilapalvelujen ja kaavoituksen kanssa.

Toteamme että, selvityksessä esille nostetut seikat melusta sekä hiukkaspäästöistä tulee huomioida sijoitettaessa päiväkotia tontille. Alustavien melu- ja ilmanlaatuselvitysten mukaan rakentaminen edellyttää rakenteellista suojausta sekä Tuusulanväylän että Pähkinämäentien puolelle ja että oleskelu- ja leikkialueet tulee sijoittaa hiukkas- ja melualueet huomioiden. Rakennus itseään toimii pihan puolelle meluesteenä, rakennuksen muoto ja sijoittelu.

Haluamme tuoda esille, että päiväkodille on varattu normaalia suurempi tontti, jotta voidaan taata pihan optimaalinen toiminnallinen käyttö. Osa tontista jää rakennuksen taakse melu- ja hiukkaspäästöjen vuoksi eikä lasten käytettävissä.

Rakennuspaikka on metsäinen, asemakaavoittamaton alue Tuusulanväylän ja Pähkinämäentien rajaamalla alueella. Suunnittelualueen pohjoispuolella sijaitsee Mikkolan koulu ja sekä tonttia rajaava kevyenliikenteenväylä, eteläpuoli on metsä- ja peltoaluetta. Tontin eteläpuolitse varataan asemakaavoituksen yhteydessä sijoituspaikka uudelle kevyenliikenteenreitille. Toteamme, että kaavassa pitää ottaa huomioon riittävät kevyenliikenteenväylät, sekä yhteys ja kulku päiväkodin tontilta niille.

Saatto- ja liityntäliikenteen osalta on strategisessa kehittämisselvityksessä laadittu viitesuunnitelma saatto- ja huoltoliikenteen huomioimiseksi. Liittymä tontille voidaan järjestää Pähkinämäentien puolelta, tontin eteläisestä osasta. Tuusulanväylän puolelta ei liittymää sallita, eikä tontin maastomuodot salli toista liittymää Pähkinämäentielle. Päiväkodin saatto- ja keittiön huoltoliikenteen turvallisuuteen yhden tonttiliittymän kautta tulee kiinnittää erityistä huomiota.

Tontinkäyttösuunnitelmassa (alustava asemapiirustus) on esitetty autopaikkoja yhteensä 55 autopaikkaa, joista 1 ap / 2 työntekijää kohden ja saatto- ja iltakäytölle 35 autopaikkaa. Hankkeen yhteydessä toteutetaan vähintään yksi sähköautojen latauspiste ja putkitukset sähköauton latauspisteille sekä latauspisteet sähköpyörille. Suunnittelualue on hyvin saavutettavissa sekä julkisella liikenteellä että yksityisellä ajoneuvolla ja kevyenliikenteen kulkuvälineillä. Tuusulanväylän itäpuolella noin 500 metrin päässä suunnittelualueesta sijaitsee Tuusulan Urheilupuisto.

Liikenteen sujuvoittamiseksi on hyvä tehdä toiminnallista suunnittelua Mikkolan koulun saattoliikenteen kanssa Pellavanmäentielle esim. joustava aamupala- aikataulu päiväkodissa ja koulun aloittamisajan kanssa.

Vastine: Lausunto ei anna aihetta muuttaa asemakaavaa.

Asemakaavaa on laadittu yhdessä Kasvatus- ja sivistyspalveluiden sekä Tuusulan Tilapalveluiden kanssa. Asemakaavasta on tarkoituksen mukaisesti tehty joustava rakennusalan, piha-alueiden sekä pysäköinnin sijoittumisen suhteen. Rakennuksen sijoittumista tontille ohjaa rakennusalan lisäksi asemakaavan yleismääräykset:

- Rakennus tulee suunnitella Tuusulanväylän suuntaisena niin, että sen länsipuolelle muodostuu melulta suojaisa piha-alue.
- Leikki- ja ulko-oleskelualueeksi tarkoitettu alue on suojattava siten, että ulko-oleskelualueiden melutasojen ohjearvot täyttyvät. Leikki- ja oleskelupiha-alueet tulee järjestää luonnonvaloisaan ja pienilmastollisilta olosuhteiltaan suojaisaan paikkaan.

Asemakaavan laadinnan yhteydessä teetetyssä melu- ja ilmanlaatuselvityksessä on esitetty uuden melumuurin rakentamista Tuusulanväylän maantien alueelle, joka ei sijaitse nyt asemakaavoitettavalla alueella. Asemakaavassa on määrätty rakennusalan sivut, joiden puoleisten rakennuksen ulkoseinien sekä ikkunoiden ja muiden rakenteiden ääneneristävyuden liikennemelua vastaan on oltava vähintään numeroarvon ilmoittama (30 dB). Leikki- ja ulko-oleskelualueeksi tarkoitettu alue on suojattava siten, että liikennemelutasojen ohjearvot alittavat päiväohjearvon 55 dB ja yöohjearvon 50 dB. Ilmanlaadusta on annettu kaavamääräys, joka määrää, että rakennusten ilmanvaihdon suunnittelussa tulee ottaa huomioon Tuusulanväylän liikenteen aiheuttamat ilman epäpuhtaudet.

Asemakaavassa on otettu huomioon jalankulun ja pyöräilyn yhteyksien lisääntyvä tarve kaavan toteutumisen myötä. Asemakaavassa on osoitettu uusi jalankululle ja pyöräilylle varattu katu suunnittelualueen eteläosaan parantamaan kevyen liikenteen kulkuyhteyksiä päiväkodin tontilta Tuusulanväylän sekä Pähkinämäentien suuntaan. Asemakaavan pohjoisosassa on osoitettu säilyväksi olemassa oleva jalankululle ja pyöräilylle varattu katu.

Lausunnossa mainittu toiminnallinen suunnittelu Mikkolan koulun saattoliikenteen kanssa ei ole asemakaavatason asia vaan ratkaistaan toteutussuunnitteluvaiheessa.

Kulttuuri- ja vapaa-aikalautakunta

Tuusulan varhaiskasvatuksessa on tehty ansiokasta työtä lasten luontaisen liikkumisen edistämiseksi. Tästäkin näkökulmasta on huolehdittava, että alueen pihapiiristä löytyy aluevaraus ja riittävästi tilaa, jossa leikkiä ja liikkua turvallisesti hoitopäivän aikana. Martta Wendelin päiväkodista tulee rakentaa kohde, jossa pienten lasten liikkumiseen on kiinnitetty erityistä huomiota ja joka toimii esimerkkinä erityisen kekseliään ja liikkumista edistävän yksikön mallista, joka on toteutettu kustannustehokkaasti.

Päiväkoti on kooltaan kymmenryhmäinen päiväkotitoiminta, jossa työntekijöitä tulee olemaan yhteensä 45- 55 henkilöä. Lautakunta katsoo, että tilojen kokopäiväinen käyttö on tärkeää ja päiväkodin tulee tarjota alueen asukkaille tiloja ilta- ja viikonloppukäyttöön. Suunnittelualue on Tuusulan kulttuurimaisema ja rakennuskanta -selvityksessä osoitettu rakennetuksi kulttuurialueeksi, jonka eteläpuolella on säilynyt Hyrylän vanhaa kylätonttia, jossa on sijainnut Gästgifvarsin ratsutila ja kievari. Nykyisin paikalla oleva Viksbergin tila on syntynyt Gästgifvarsin 1700-luvun lopulla tapahtuneen

jakamisen yhteydessä. Tilan päärakennuksen vanhin osa on vuodelta 1820. Lisäksi pihalla on muutama vanha aita sekä vuonna 1793 rakennettu kaksikerroksinen piharakennus. Alueella on muinaisjäännöksiä ja pihapiiri on kokonaisuudessaan merkitty muinaisjäänösalueeksi. Tuusulan kulttuurimaisema ja rakennuskanta -selvityksessä Rusthollin pihapiiri on arvotettu korkeimpaan arvoluokkaan 1. Se on säilyttänyt hyvin alkuperäiset ominaispiirteensä ja on erittäin merkittävä maisema-, rakennuskulttuuri- ja muinaismuistoalue. Suunniteltu päiväkotirakennus ei ulotu eteläpuolella sijaitsevan Viksbergin eli Rusthollin pihapiiriin, mutta on varmistettava etteivät tilan pihapiirin arvot vaarannu.

Tuusulan kunnan tilapalveluiden hankesuunnitelmassa on linjattu rakennuksen nimeäminen Päiväkotimartta Wendeliniksi Tuusulassa asuneen ja työskennelleen taiteilija Martta Wendelinin (1893- 1986) mukaan. Rakennuksen arkkitehtuurin tulee ilmentää rakennuksen käyttötarkoitusta, ja Wendelinin taiteen tulee näkyä teemallisesti rakennuksen ja piha- alueiden jäsentelyssä esim. värityksen tai julkisivuaiheiden muodossa. Asemakaavassa osoitettu pohjoinen jalankulun ja pyöräilyn yhteys on nimetty Martta Wendelinin poluksi. Kaava- alueen eteläosan jalankulun ja pyöräilyn yhteyden nimestä on järjestetty nimikilpailu Mikkolan koulussa ja Mikkolan päiväkodissa. Nimeksi valikoitui Tarulinnanpolku.

Vastine: Lausunto ei anna aihetta muuttaa asemakaavaa. Asemakaavassa päiväkodille on osoitettu väljä tontti, joka mahdollistaa pihan optimaalisen toiminnallisen käytön siitä huolimatta, vaikka osa tontista jää rakennuksen taakse melu- ja hiukaspäästöjen vuoksi eikä ole lasten käytettävissä. Keski-Uudenmaan maakuntamuseo on lausunnossaan maininnut, ettei hanke ole ristiriidassa alueen kulttuuriympäristön arvojen kanssa. Asemakaavassa on annettu määräys, että rakennuksen arkkitehtuurin tulee ilmentää rakennuksen käyttötarkoitusta sekä teemaa taiteilija Martta Wendelinistä. Saman sisältöinen määräys koskee myös yhdyskuntateknisen huollon rakennuksia tai rakennelmia (mm. puistomuuntamo). Määräys ohjaa jatkosuunnittelua ja jatko suunnittelussa tarkentuu, miten taiteilijaa tuodaan hankkeessa esiin.

Keski-Uudenmaan maakuntamuseo

Tuusulan kunta on pyytänyt Keski-Uudenmaan maakuntamuseolta lausuntoa Päiväkotimartta Wendelinin asemakaavaehdotuksesta. Maakuntamuseo on lausunut hankkeesta jo OAS-vaiheessa (19.10.2018) ja lausuu kaavaehdotuksesta kantanaan seuraavaa.

Suunnittelualue on rakentamaton ja asemakaavoittamaton alue Hyrylän eteläosassa Pähkinämäentien varressa, Tuusulanväylän länsipuolella, Mikkolan koulun ja Hyrylän koulukeskuksen välissä. Kaavaratkaisu mahdollistaa uuden päiväkotirakennuksen rakentamisen alueelle. Alue on osoitettu asemakaavassa yleisten rakennusten korttelialueeksi, joka on varattu kunnan tarpeisiin (Y/k). Rakentamiselle on osoitettu kerrosalaa 5 000 k-m².

Kaavamääräyksissä on rakennusten arkkitehtoniseen laatuun kiinnitetty erityistä huomiota. Päiväkoti tulee suunnitella Tuusulanväylän suuntaisena niin, että sen länsipuolelle muodostuu melulta suojaisa piha-alue. Lisäksi arkkitehtuurin tulee ilmentää rakennuksen käyttötarkoitusta ja siihen tulee liittyä taiteilija Martta Wendeliniin linkittyvä teema. Rakennusten ja rakennelmien julkisivuissa tulee käyttää laadukkaita ja kestäviä materiaaleja. Lisäksi kaavassa on annettu määräykset melunhallintaan, pohjaveden huomioimiseen, ajoliittymään ja istutuksiin liittyen. Maakuntamuseo on OAS-vaiheen lausunnossaan tuonut esiin, että välittömästi suunnittelualueen eteläpuolella sijaitsee ns. Rusthollin pihapiiri, joka on Tuusulan kulttuuri- maisema ja rakennuskanta –selvityksessä arvoitettu korkeimpaan arvoluokkaan 1. Se on säilyttänyt hyvin alkuperäiset ominaispiirteensä ja on erittäin merkittävä maisema-, rakennuskulttuuri- ja muinaismuistoalue. Oikeusvaikutteisessa Hyrylän laajentumissuunnat 2028 -osayleiskaavassa pihapiiri rajattu ja merkitty sr-14- merkinällä. Museo painotti lausunnossaan, että päiväkotikokonaisuuden jatkosuunnittelussa on keskeistä ottaa huomioon, etteivät Rusthollin pihapiirin alueen arvot jatkossakaan vaarannu.

Käsillä olevan kaavaehdotuksen perusteella suunniteltu päiväkotirakennus ei ulotu eteläpuolella sijaitsevan Rusthollin pihapiiriin, ja rakennuksen arkkitehtuuria ohjataan kaavamääräyksillä ympäristön arvot huomioivaan suuntaan. Hanke ei siten ole ristiriidassa alueen kulttuuriympäristön arvojen kanssa.

Keski-Uudenmaan maakuntamuseolla ei ole Päiväkoti Martta Wendelinin asema-kaavaehdotuksesta huomautettavaa.

Vastine: Lausunto merkitään tiedoksi.

Museovirasto

Tuusulan kunta on pyytänyt Museovirastolta lausuntoa koskien Etelä-Tuusulan päiväkodin asemakaavan (nro 3584) kaavaehdotusta. Museovirasto on tutustunut hankkeeseen ja lausuu siitä seuraavan.

Museovirasto on lausunut osallistumis- ja arviointisuunnitelmasta 26.9.2018. Kaava-alueelta ei tunneta muinaismuistolain (295/1963) tarkoittamia ja rauhoittamia kiinteitä muinaisjäännöksiä tai muuta arkeologista kulttuuriperintöä. Museovirastolla ei näin ollen ole kommentoitavaa kaavaehdotukseen.

Rakennetun kulttuuriympäristön ja maiseman osalta kaavahankkeesta lausuu Museoviraston ja Keski-Uudenmaan maakuntamuseon välisen yhteistyösopimuksen perusteella maakuntamuseo.

Vastine: Lausunto merkitään tiedoksi.

Uudenmaan ELY-keskus

Tuusulan kunta on pyytänyt Uudenmaan ELY-keskuksen lausuntoa Etelä-Tuusulan päiväkodin asemakaavaehdotuksesta (nro 3584).

Kaavoitettava alue sijaitsee kokonaisuudessaan Lahelan vedenhankintaa varten tärkeällä pohjavesialueella. Lähin vedenottamo sijaitsee n. 900 metrin päässä kaava-alueesta. Pohjavesi virtaa alueella luoteeseen kohti vedenottamoa. Pohjaveden pinta alueella on noin 46 mmpy ja maanpinta tasolla 48-55 m mpy. Pohjavesi saattaa olla alueella paineellista ja se tulee ottaa huomioon yleismääräyksissä mainitussa rakennusaikaisessa pohja- ja hulevesien hallintasuunnitelmassa. Yleismääräyksissä on otettu hyvin huomioon pohjaveden suojeluun liittyvät asiat. Määräyksiin on hyvä vielä lisätä, että teräspaaluja ei tule käyttää rakennusten perustamiseen niiden mahdollisen korroosion takia.

Asemakaavassa on osoitettu uusi Tarulinnanpolku-niminen jalankululle ja pyöräilylle varattu katu, joka johtaa Tuusulanväylän (kantatie 45) maantien alueella sijaitsevalle kävelyn ja pyöräilyn väylälle. Tarulinnanpolun liittäminen Tuusulanväylän varren kävelyn ja pyöräilyn väylään on mahdollista. Liittäminen edellyttää työluvan hakemista Pirkanmaan ELY-keskukselta.

Asemakaavan laadinnan yhteydessä teetetyssä melu- ja ilmanlaatuselvityksessä on esitetty uuden melumuurin rakentamista Tuusulanväylän maantien alueelle. Maantien alueelle sijoitettava melusuojaus on suunniteltava yhteistyössä Uudenmaan ELY-keskuksen kanssa. Melusuojuuksen tarkemmasta suunnittelusta on solmittava sopimus Tuusulan kunnan ja ELY-keskuksen kesken. Suunnittelussa on otettava huomioon, että Tuusulanväylällä on kyseisellä kohdalla pohjavedensuojaus, jota melusuojuuksen toteuttaminen ei saa vaurioittaa.

Melu- ja ilmanlaatuselvityksestä käy ilmi, että päiväkotia sijoituu selvitysalueen heikkolaatuisimpaan kohtaan. Tämä on hyvä tiedostaa jatkosuunnittelussa. Ilmanlaadusta on annettu kaavamääräys, joka on tarpeen.

Ulko-oleskelutiloja koskevaa melumääräystä on hyvä täydentää siten, että siihen liitetään viittaus valtioneuvoston päätöksen 993/1992 mukaisesti arvoihin. Pihaa koskevien määräysten osalta tulee harkita määräystä, jossa leikkivälineiden sijoittumista ohjataan alueille, jossa ohjearvot täyttyvät. Pähkinämäentien melua voi yrittää torjua maastonmuodoilla tai mahdollisilla seinärakenteilla. Oleskelutilojen viihtyisyyden ja terveellisuuden kannalta on tärkeää, että meluselvityksessä esitetty meluntorjunta toteutetaan ennen päiväkodinkäyttöön ottoa.

Vastine: Lausunnon johdosta asemakaavaselostusta on täydennetty pohjavettä, liikennettä, toteutusta sekä päivitettyjä kaavamääräyksiä koskevilta osuuksilta. Asemakaavamääräyksiä on täydennetty ja määrätty, että perustamistapaa ja -materiaaleja valittaessa tulee ottaa huomioon pohjavesiolosuhteet. Asemakaavaselostuksessa määräyksestä on kerrottu tarkemmin, että perustettaessa rakennuspaaluille, tulee huomioida teräspaalujen mahdollinen korroosio. Asemakaavassa materiaalista ei ole määrätty yhtä tarkasti. Ulko-oleskelua koskevaa määräystä on täydennetty niin, että määräys koskee sekä leikki- että ulko-oleskelualueita ja että

liikennemelutasojen ohjearvot päiväohjearvo 55 dB ja yöohjearvo 50 dB tulee alittaa.

Uudenmaan liitto

Uudenmaan liitto ei anna lausuntoa koskien Päiväkoti Martta Wendelin asemakaavan ehdotusta nro 3584.

Vastine: Lausunto merkitään tiedoksi.

Helsingin seudun liikenne -kuntayhtymä (HSL)

HSL:llä ei ole asemakaavaehdotukseen lausuttavaa. HSL:n aikaisemmin antama kannanotto on huomioitu hyvin asemakaavaehdotuksessa.

Vastine: Lausunto merkitään tiedoksi.

Suomen Luonnonsuojeluliitto Tuusulan yhdistys ry

Yhdistyksemme tyytyväisenä huomio jälleen hyvän esille noston pohjavesialueen herkkyydestä ja myös rakennuksenaikaisen pohja- ja hulevesisuunnitelman vaatimuksen.

Kaavakartassa mainitaan myös Tuusulanväylän liikenteen aiheuttamat epäpuhtaudet, melutaso sekä luonnonvalon ylettyminen leikkipihalle. Näihin tarpeisiin oleellisesti liittyy jo olemassa oleva luontainen suodatin; metsä.

Voidaan tulkita alla oleva lainaus kaavaselostuksesta liittyvän nykyään tunnistettuun tietoon luonnon läsnäolon positiivisesta vaikutuksesta, varsinkin kasvavien lasten terveydelle ja heidän luontosuhteensa kehittymiselle. Yhdistyksemme esittää, ettei päiväkodin ympäristöä muokata liian rakennettuun muotoon ja istutuksiin, vaan jäljelle jäisi suuria puita ja virikkeellistä metsäisää maastoa. Alueella on muutamia suuria puita, joita tulisi mahdollisuuksien mukaan jättää paikoilleen. Myös koivikko Tuusulanväylän puolella toimisi luontaisena meluvallina.

”Varhaiskasvatuksen tavoitteena on tarjota lapselle kehittävä, oppimista edistävä, terveellinen ja turvallinen oppimisympäristö. Varhaiskasvatuksen uudet oppimisympäristöt tarjoavat modernit ja nykyaikaiset puitteet varhaiskasvatuksen toteuttamiselle.”

Vastine: Asemakaavaa on laadittu yhteistyössä Kasvatus- ja sivistyspalveluiden sekä Tuusulan Tilapalveluiden kanssa. Asemakaavassa ei ole tarkoituksen mukaista määrätä nykyisiä määräyksiä tarkemmin toteutusta koskevista pihajärjestelyistä, sillä toteutussuunnitelmat tarkentuvat kaavatyön jälkeen. Lausunto merkitään tiedoksi (näin ollen tieto siirtyy myös jatkosuunnittelusta vastaavalle taholle).

Elisa Oyj

Elisa Oyj:llä ei ole huomauttamista asemakaavaan ja asemakaavan muutokseen. Alueella on Elisa Oyj:n tietoliikennekaapeleita, joiden olemassaolo tarvitsee alueella toi-

mijoiden tiedostaa ja huolehtia niiden riittävästä suojauksesta. Mikäli kaapeleita joudutaan siirtämään pitää siirron tarvitsijan olla hyvissä ajoin yhteydessä Elisaan ja tilata ao. siirto. Siirrot ovat maksullisia (Maankäyttö- ja Rakennuslaki 89§).

Vastine: Lausunto merkitään tiedoksi. Mahdollisten kaapelisiirtojen osalta neuvotellaan erikseen kaavatyön jälkeisen jatkosuunnittelun ja rakennussuunnittelun kohdalla.

Fortum Power and Heat

Lausunnon kohteena oleva alue sijaitsee Hyrylän eteläosassa Pähkinämäentien varressa, Tuusulanväylän länsipuolella Mikkolan koulun ja Hyrylän koulukeskuksen välissä. Fortumilla on kaukolämmön runkolinjoja suunnittelualueen välittömässä läheisyydessä pohjoispuolella sekä länsipuolella. Tarjoamme rakennettavalle kiinteistölle kaukolämpöä.

Vastine: Lausunto merkitään tiedoksi.

Telia

Teliällä ei ole kaavalla verkkoa. Lisätietona, että lähistöllä Telian kuituverkkoa ja todennäköinen tulosuunta on Pähkinämäentietä pitkin, jos tontille ollaan yhteyksiä tuomassa.

Vastine: Lausunto merkitään tiedoksi.

Caruna Oy

Nykyinen sähkönjakeluverkko

Kaava-alueella on Caruna Oy:n sähkönjakeluverkkoa oheisen liitteen 1 mukaisesti. Sinisellä viivalla on esitetty 20 kV johdot ja 0,4 kV johdot vihreällä ja vaaleanpunaisella. Ilmajohdot on esitetty yhtenäisellä viivalla ja maakaapelit katkoviivalla.

Vaikutukset sähkönjakeluun

Uuden kaavan myötä sähkönkäyttö kasvaa ja sen myötä tarvitaan alueelle uusi muuntamo ja kaapelointeja.

Muuntamo- ja johtovaraukset

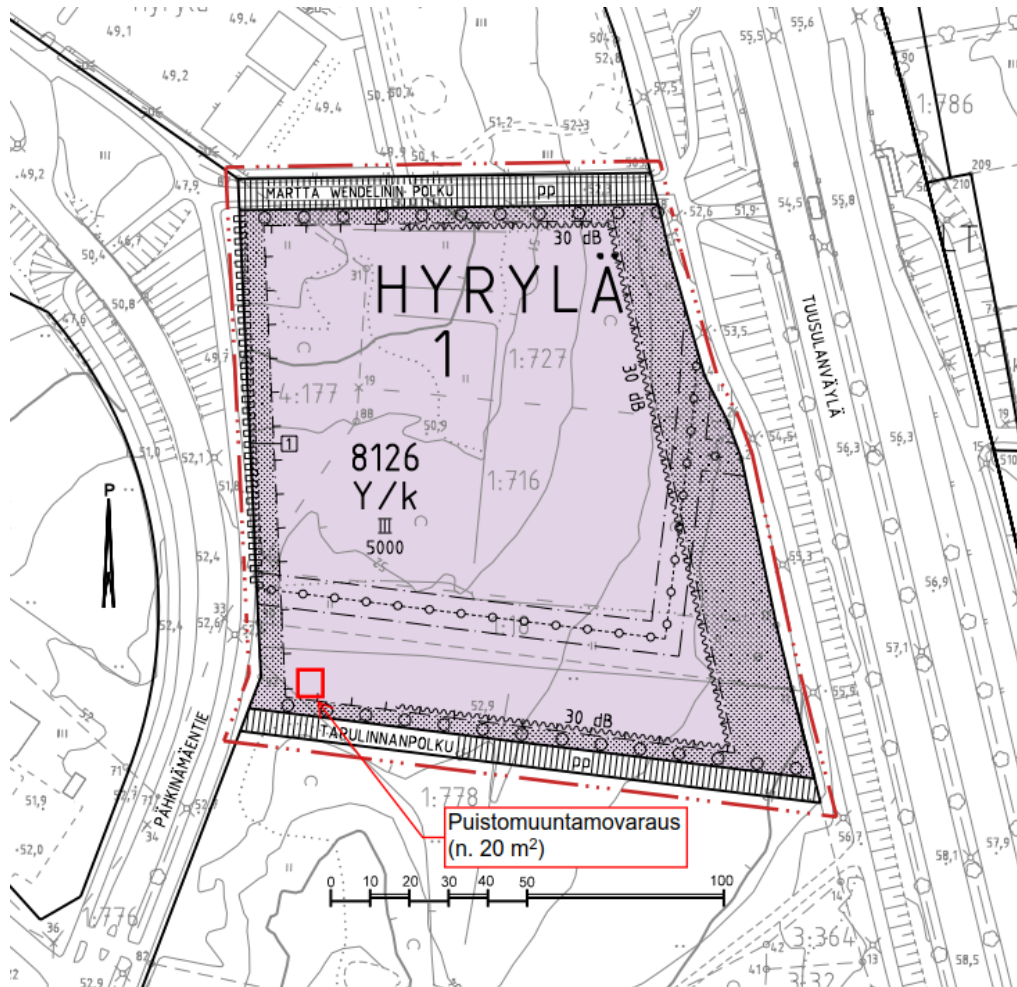
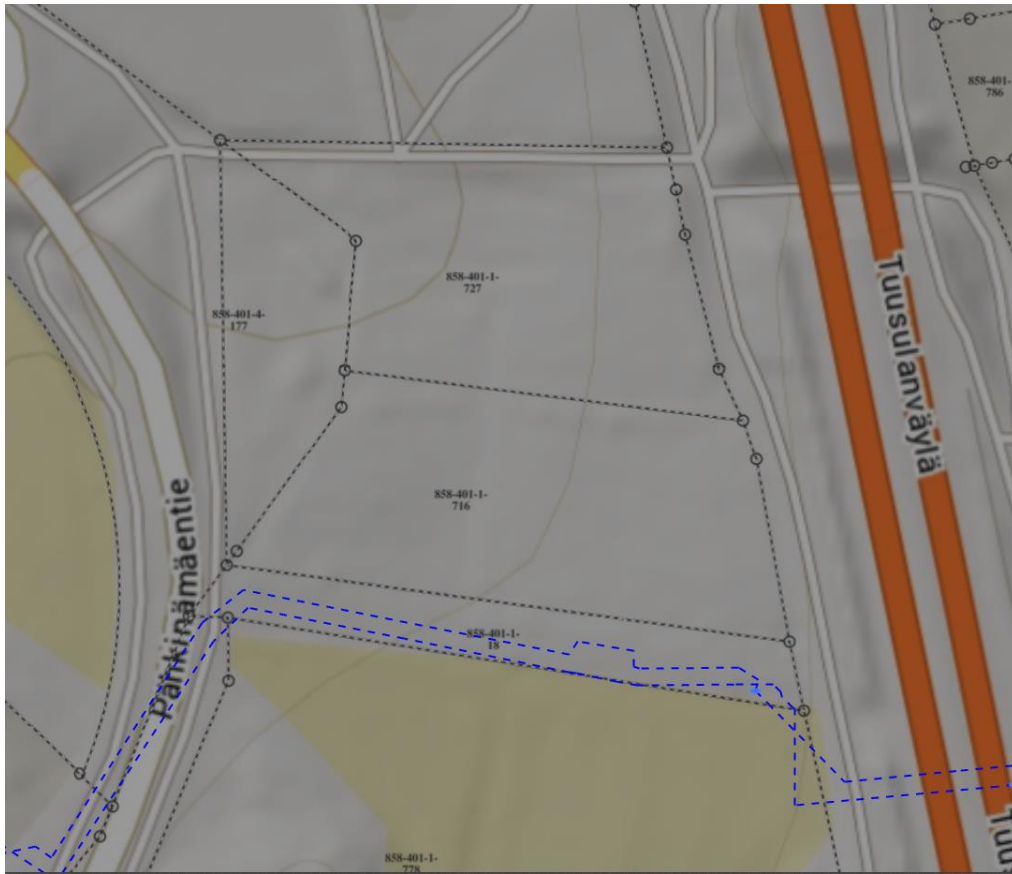
Pyydämme, että kaavaan varataan tarvittavat maa-alueet (n. 20 m²) liitteessä 2 esitetyille puistomuuntamolle. Puistomuuntamoina käytämme Carunan rakentamistapaohjeen mukaisia vakiorakenteisia ja -värisiä muuntamoita.

Siirtokustannusten jako

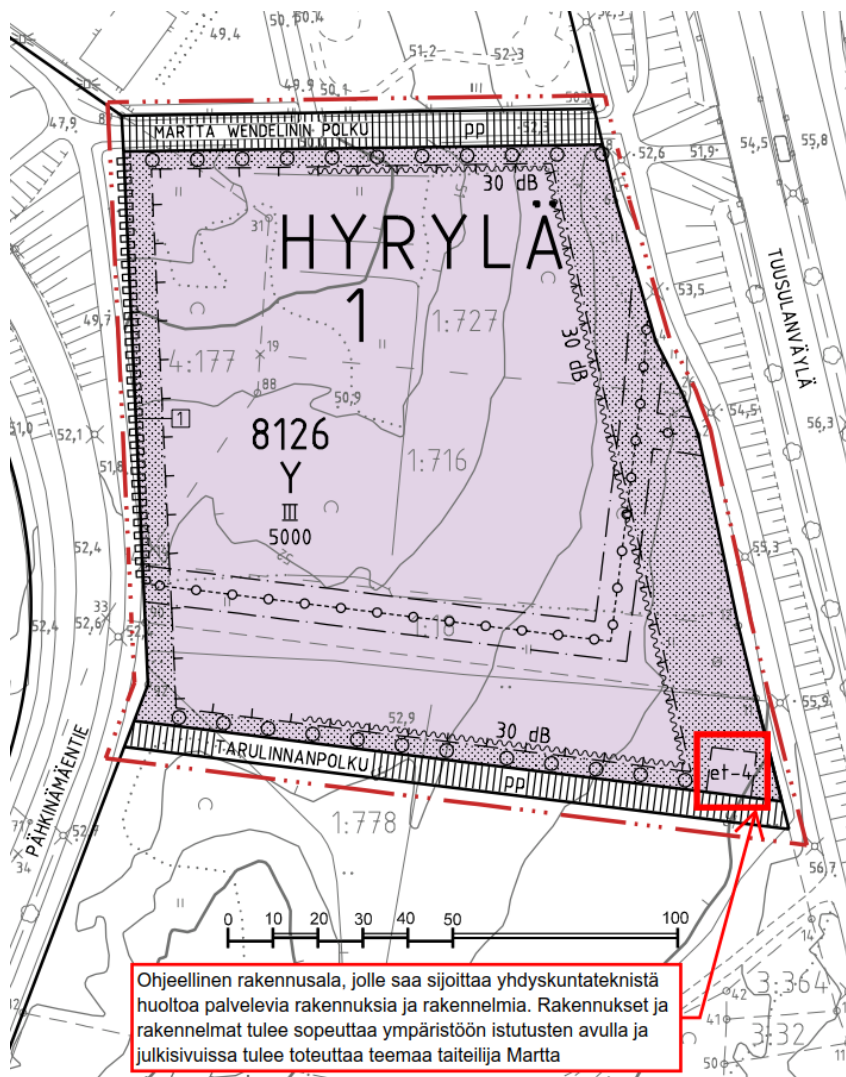
Tarvittavat johto- ja muuntamosiirrot tehdään Carunan toimesta ja siirtokustannuksista vastaa siirron tilaaja. Johtojen siirto edellyttää, että niille järjestyy uusi pysyvä sijainti.

Muuta huomautettavaa

Meillä ei ole muuta huomautettavaa ko. kaavaluonnoksesta. Toivomme saavamme tiedoksi, kun kaava on vahvistettu.



Vastine: Asemakaavakarttaan on merkitty ohjeellinen rakennusala noin 20 m², jolle saa sijoittaa yhdyskuntateknistä huoltoa palvelevia rakennuksia ja rakennelmia. Rakennukset ja rakennelmat tulee sopeuttaa ympäristöön istutusten avulla ja julkisivuissa tulee toteuttaa teemaa taiteilija Martta Wendelinistä. Ohjeellisen rakennusalan sijainnista on neuvoteltu lausunnon antajan kanssa. Asemakaavassa on annettu kaikkia kaava-alueen rakennuksia koskeva yleismääräys: Rakennusten arkkitehtuurin tulee ilmentää rakennuksen käyttötarkoitusta sekä teemaa taiteilija Martta Wendelinistä. Rakennusten ja rakennelmien julkisivuissa tulee käyttää laadukkaita ja kestäviä materiaaleja. Lausunnon mainitun vakiorakenteisen ja -värisen puistomuuntamon ulkoasua on ohjattu tarkemmin kaavamääräyksellä puistomuuntamon sijoituessa taiteilija Martta Wendelin teemaisen päiväkodin välittömään ympäristöön. Ohjeellinen rakennusala sijoittuu uuden kevyen liikenteen väylän varteen, jolloin taiteilijan esiintuominen teemana huoltorakennuksessa toivotaan toteutuksessa luovan huoltorakennukselle taideaiheen tai -elementin. Kuvittaja, taidemaalari Martta Wendelin (1893-1986) asui Tuusulassa suurimman osan elämästään. Hänet tunnetaan maalaiselämän ja kodin kuvittajana, Kotilieden kansikuvista, postikorteista ja tyttökirjojen kansista.



OSALLISTUMIS- JA ARVIOINTISUUNNITELMAN YHTEENVEDOT ESITETYISTÄ HUOMAUTUKSISTA JA VASTINEET NIIHIN

Osallistumis- ja arviointisuunnitelman nähtävilläolo 20.9.–19.10.2018

Osallistumis- ja arviointisuunnitelmasta saatiin viranomaisilta kuusi (6) kannanottoa. Kirjallisia mielipiteitä muilta osallisilta ei saatu.

Yhteenveto viranomaisten kannanotoista

Viranomaisten kannantotot osallistumis- ja arviointisuunnitelmasta kohdistuivat joukkoliikenteen huomointiin, suunnittelualueen eteläpuolella sijaitseviin muinaisjäännöksiin, tietoliikenneverkkoon ja sähkönjakeluun.

Kannannot osallistumis- ja arviointisuunnitelmasta saatiin seuraavilta asiantuntijaviranomaisilta:

- Helsingin seudun liikenne -kuntayhtymä HSL
- Keski-Uudenmaan maakuntamuseo
- Museovirasto
- Elisa
- Caruna
- Telia

Vastineet viranomaisten kannanottoihin

Helsingin seudun liikenne -kuntayhtymä HSL:n lausunnossaan kannattaa esitettyä rakentamista alueelle. Asemakaavamuutoksen kohteena olevan alueen todetaan sijaitsevan hyvän joukkoliikennepalvelun alueella. HSL pitää tärkeänä, että sujuvat yhteydet suunnittelualueelta näille pysäkeille turvataan. Päiväkodin joukkoliikenneyhteyksien näkökulmasta sisäänkäyntien sijoittuminen suunnittelualueen pohjoiseen osaan olisi perusteltua. HSL pitää myös tärkeänä, että päiväkodin saattoliikennejärjestelyt ja päiväkodin muuhun käyttöön liittyvät liikennejärjestelyt suunnitellaan niin, etteivät ne heikennä joukkoliikenteen sujuvuutta Pähkinämäentiellä.

Vastine: Kaavaehdotuksessa on otettu huomioon pyöräilyn ja jalankulun yhteydet, mitkä on osoitettu suunnittelualueen pohjois- ja eteläreunaan. Molemmat yhteydet kulkevat Tuusulanväylän ja Pähkinämäentien välillä ja tukevat liikkumista joukkoliikenteen pysäkeille. Päiväkodin saattoliikenne ja huoltoajon järjestelyt hoidetaan sisäisesti päiväkodin tontilla. Tontille suunniteltu päiväkotijärjestely sijaitsee lähellä kahta koulua, Mikkolan koulua ja Hyrylän koulukeskusta, jolloin lasten päivähoitoon viennistä johtuvalla saattoliikenteellä voi olla vaikutus liikenteen ruuhkautumiseen aamulla.

Päiväkotirakennuksen tarkemmassa rakennussuunnittelussa otetaan kantaa sisäänkäyntien sijoitteluun. Kaavaehdotuksen kanssa samaan aikaan valmistellussa päiväkodin hankesuunnitelmassa on osoitettu sisäänkäynti sijoittumaan rakennuksen pohjois- ja eteläpäässä, mikä osaltaan tukee sujuvaa saapumista päiväkotirakennukseen joukkoliikenneyhteyksien näkökulmasta.

Keski-Uudenmaan maakuntamuseo on lausunto kohdistui suunnittelualueen eteläpuolella sijaitsevaan Viksbergin eli Rusthollin pihapiiriin, jonka rakennukset ovat pääosin 1800-luvulta, varhaisin 1700-luvun lopulta. Alueella on muinaisjäännöksiä ja pihapiiri on kokonaisuudessaan merkitty muinaisjäännösalueeksi. Tuusulan kulttuurimaisema ja rakennuskanta -selvityksessä (2018) Rusthollin pihapiiri on arvotettu korkeimpaan arvoluokkaan 1. Se on säilyttänyt hyvin alkuperäiset ominaispiirteensä ja on erittäin merkittävä maisema-, rakennuskulttuuri- ja muinaismuistoalue. Oikeusvaikutteisessa Hyrylän laajentumissuunnat 2028 -osayleiskaavassa pihapiiri rajattu ja merkitty sr-14-merkinnällä.

Päiväkotikokonaisuuden jatkosuunnittelussa on keskeistä ottaa huomioon, etteivät Rusthollin pihapiirin alueen arvot jatkossakaan vaarannu. Keski-Uudenmaan maakuntamuseolla ei ole Etelä-Tuusulan päiväkodin asemakaavan osallistumis- ja arviointisuunnitelmasta muuta huomautettavaa.

Vastine: Lausunto merkitään tiedoksi. Suunniteltu päiväkotirakennus ei ulotu eteläpuolella sijaitsevan Viksbergin eli Rusthollin pihapiiriin, eivätkä tilan pihapiirin alueen arvot vaarannu.

Museoviraston lausunnossa on kerrottu, ettei osallistumis- ja arviointisuunnitelmaan merkityltä suunnittelualueelta tunneta muinaismuistolain (295/1963) tarkoittamia ja rauhoittamia kiinteitä muinaisjäännöksiä tai muuta arkeologista kulttuuriperintöä. OAS-alueen eteläpuolella sijaitsevan historiallisen ajan kylätonttikohteen Skavaböle (Hyrylä) Gästgifvars (tunnus muinaisjäännösrekisterissä 1000014749) arvioitu aluerajaus ei ulotu suunnitellulle kaava-alueelle. Tiedot perustuvat vuonna 2006 tehtyyn Tuusulan kunnan perusinventointiin (Museovirasto/Kirsi Luoto) ja vuonna 2009 tehtyyn Tuusulan historiallisen ajan muinaisjäännösten inventointiin (Museovirasto/Katja Vuoristo). Em. inventointeja voidaan pitää riittävinä eikä uusille selvityksille ole tarvetta. Museovirastolla ei näin ollen ole osallistumis- ja arviointisuunnitelmaan kommentoitavaa.

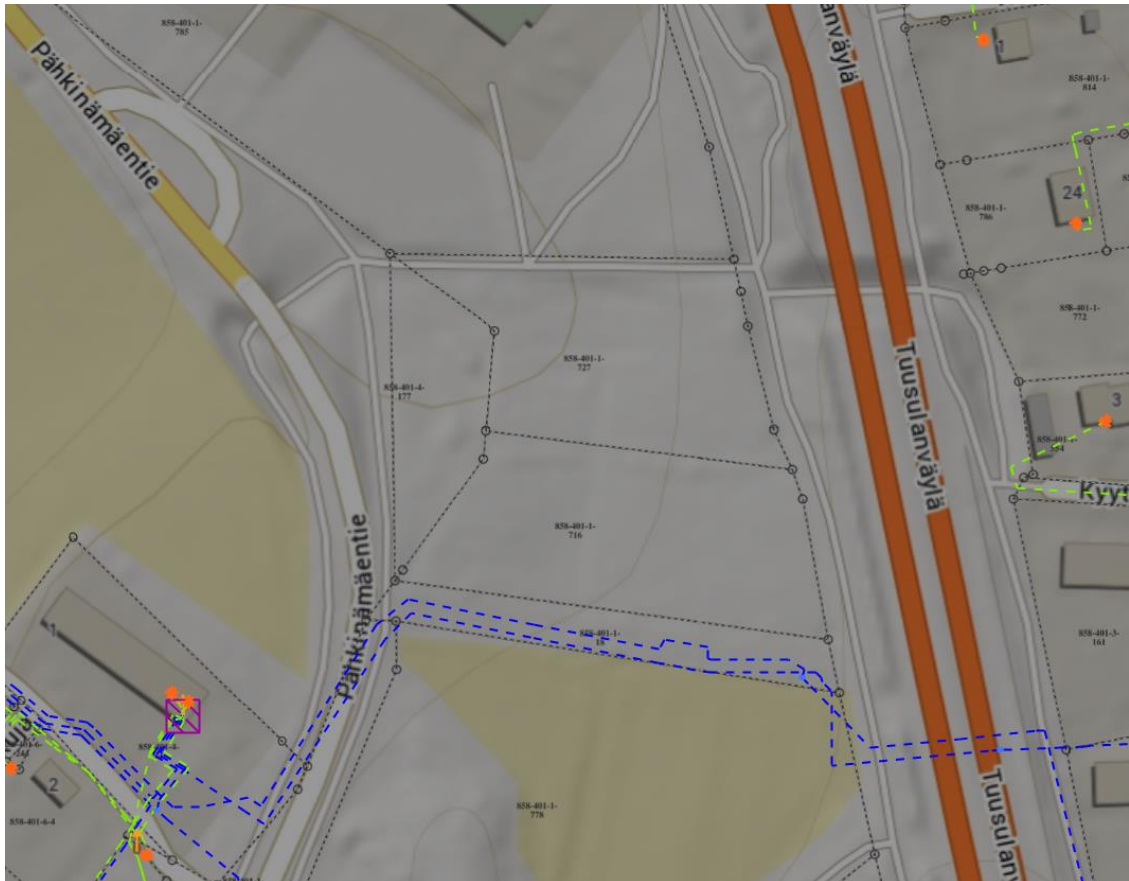
Vastine: Lausunto merkitään tiedoksi ja kaavatyössä on otettu huomioon suunnittelualueen eteläpuolella sijaitsevan historiallisen ajan kylätonttikohde Skavaböle (Hyrylä) Gästgifvars. Suunniteltu päiväkotirakennus ei vaaranna kylätonttikohteen säilymistä.

Elisa Oyj:llä ei ollut huomautettavaa osallistumis- ja arviointisuunnitelmaan. Lausunnossa on mainittu alueella olevan Elisa Oyj:n tietoliikennekaapeleita, joiden olemassaolo tarvitsee alueella toimijoiden tiedostaa ja huolehtia niiden riittävästä

suojauksesta. Mikäli kaapeleita joudutaan siirtämään pitää siirron tarvitsijan olla hyvissä ajoin yhteydessä Elisaan ja tilata ao. siirto.

Vastine: Lausunto merkitään tiedoksi.

Carunan lausunto kohdistui olemassa olevaan verkkoon alueella sekä siirtokustannusten jakoon. Lausunnossa on mainittu, että tarvittavat johto- ja muuntamosiirrot tehdään Carunan toimesta ja siirtokustannuksista vastaa siirron tilaaja. Johtojen siirto edellyttää, että niille järjestyy uusi pysyvä sijainti.



Kaava-alueella on Caruna Oy:n sähkönjakeluverkkoa oheisen kuvan mukaisesti. Sinisellä viivalla on esitetty 20 kV johdot ja 0,4 kV johdot vihreällä. Ilmajohdot on esitetty yhtenäisellä viivalla ja maakaapelit katkoviivalla.

Vastine: Lausunto merkitään tiedoksi.

Teliällä ei ollut huomautettavaa osallistumis- ja arviointisuunnitelmaan.

Vastine: Lausunto merkitään tiedoksi.

Yhteenveto mielipiteistä

Osallistumis- ja arviointisuunnitelmasta ei saatu kirjallisia mielipiteitä.



VIITESUUNNITELMA

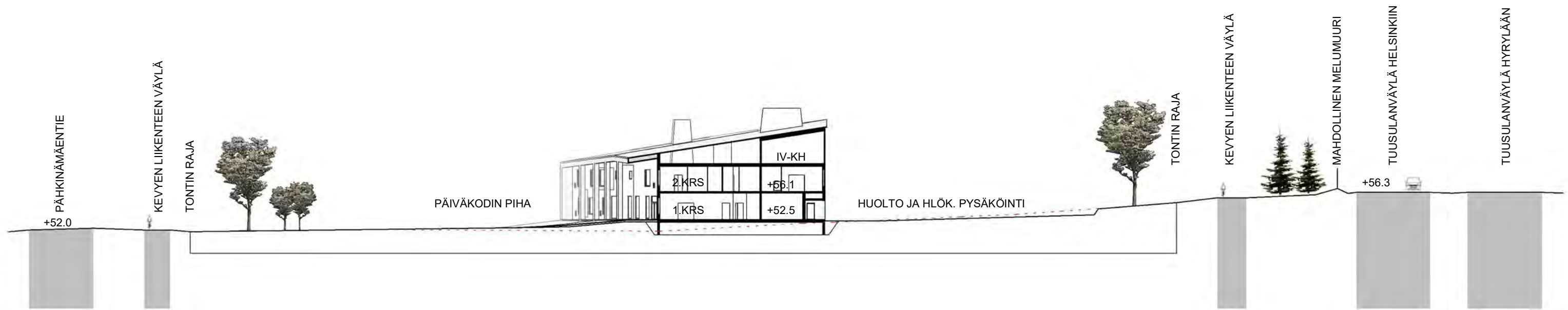
MARTTA WENDELIN PÄIVÄKOTI

Näkymä etelästä

21.12.2018

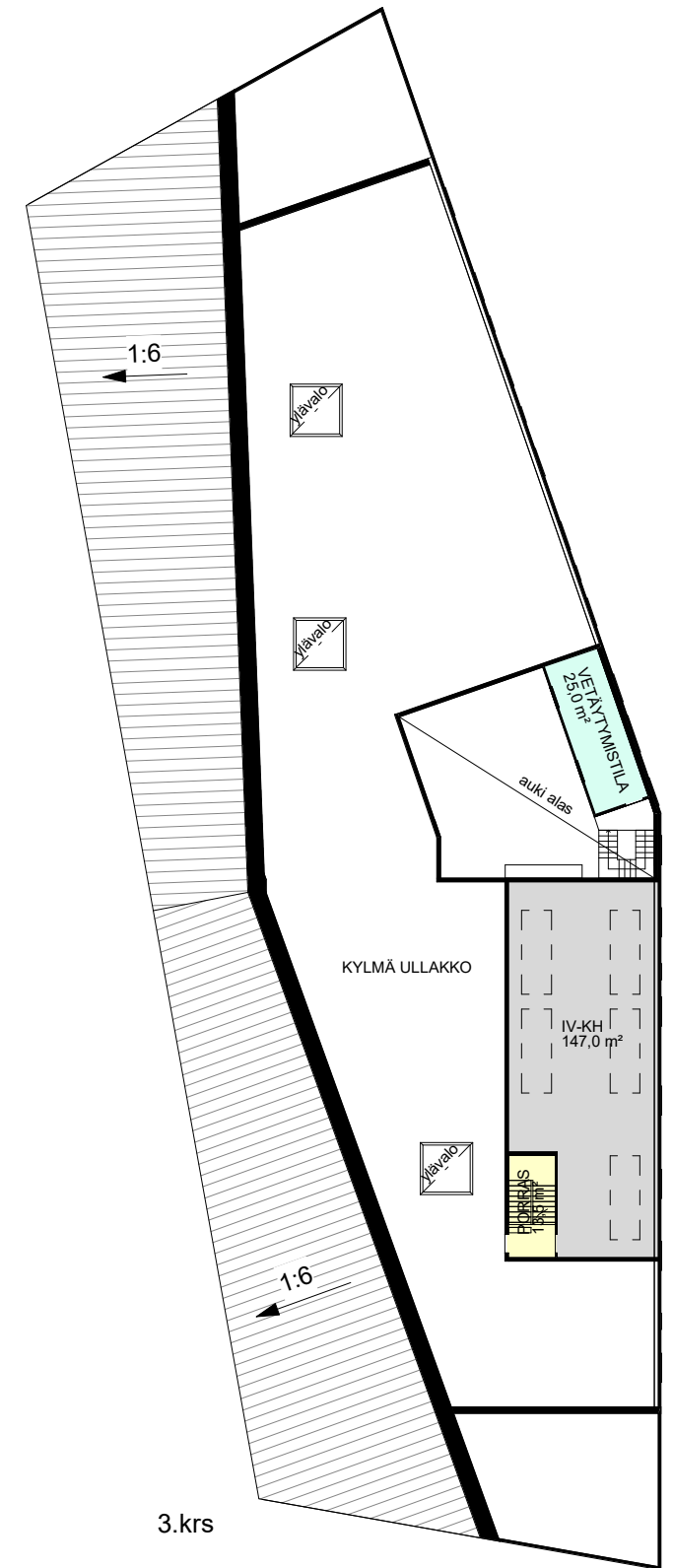
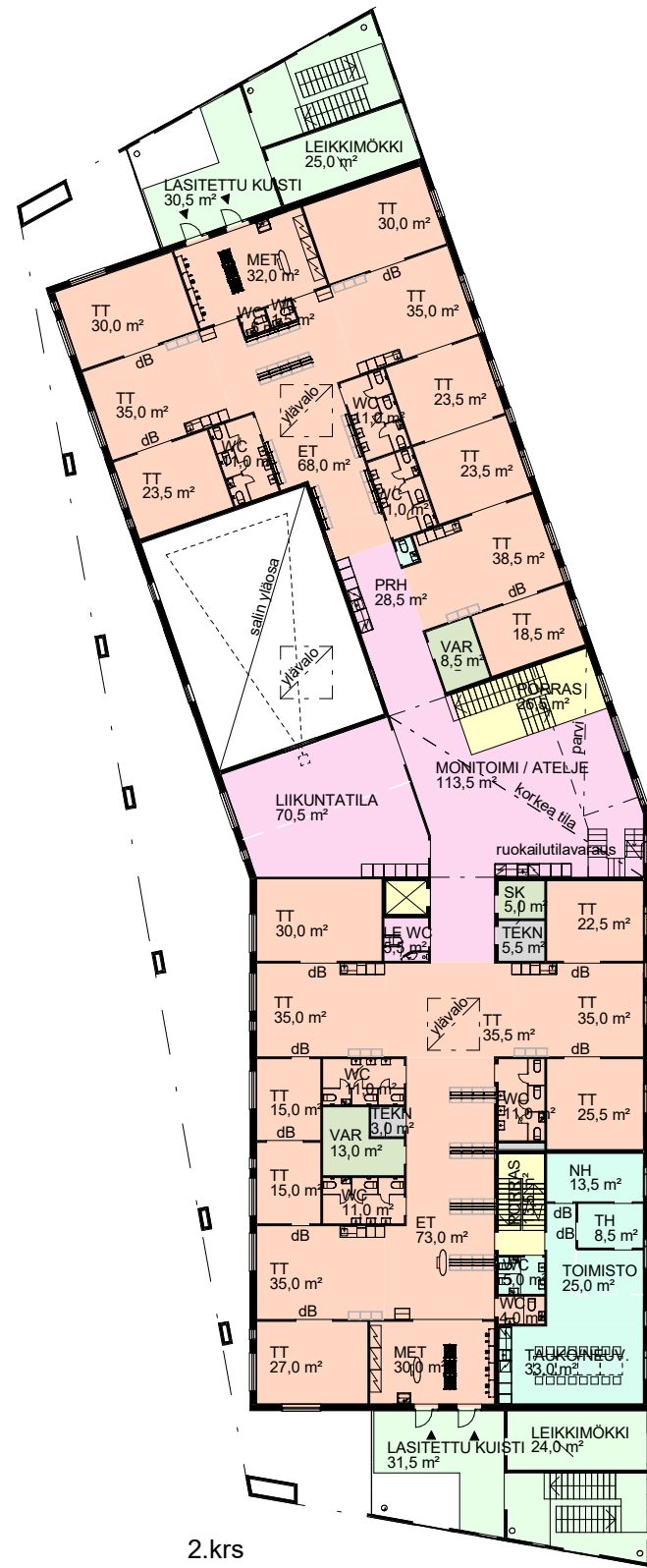
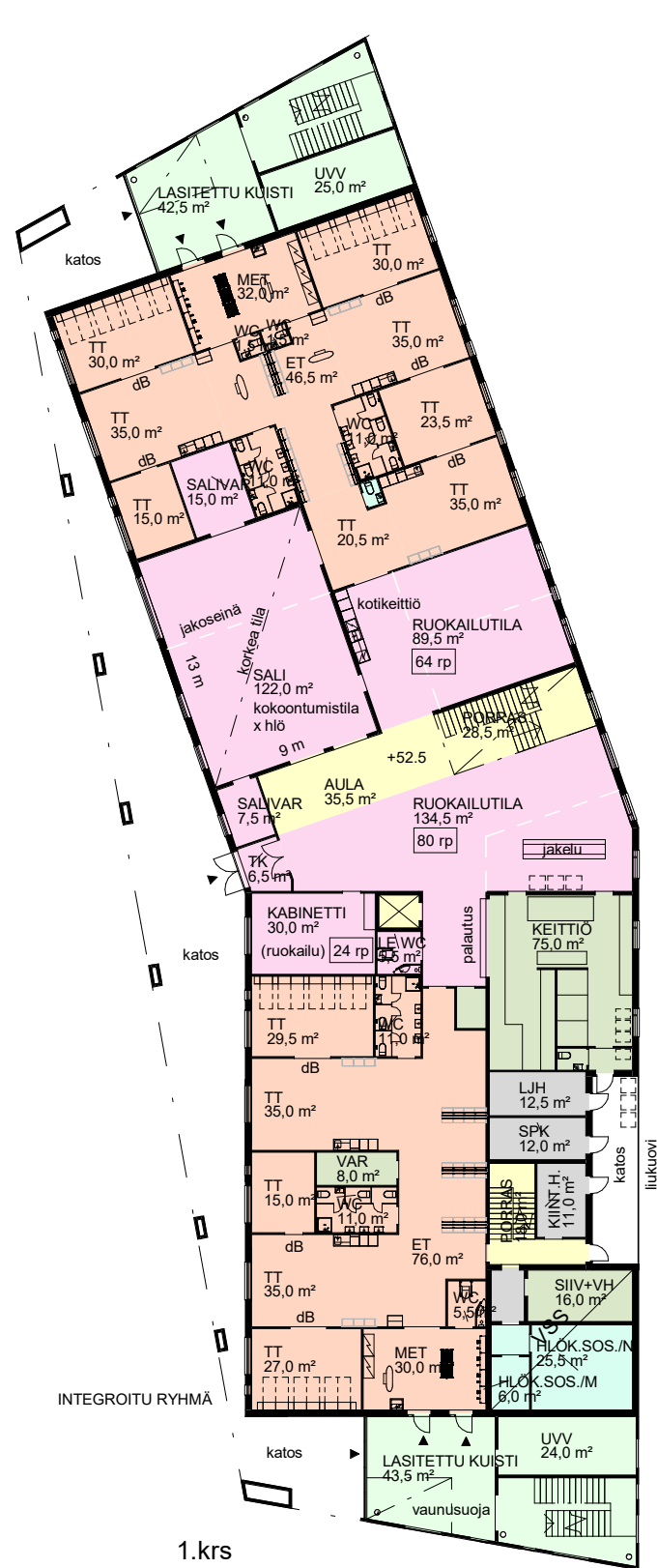


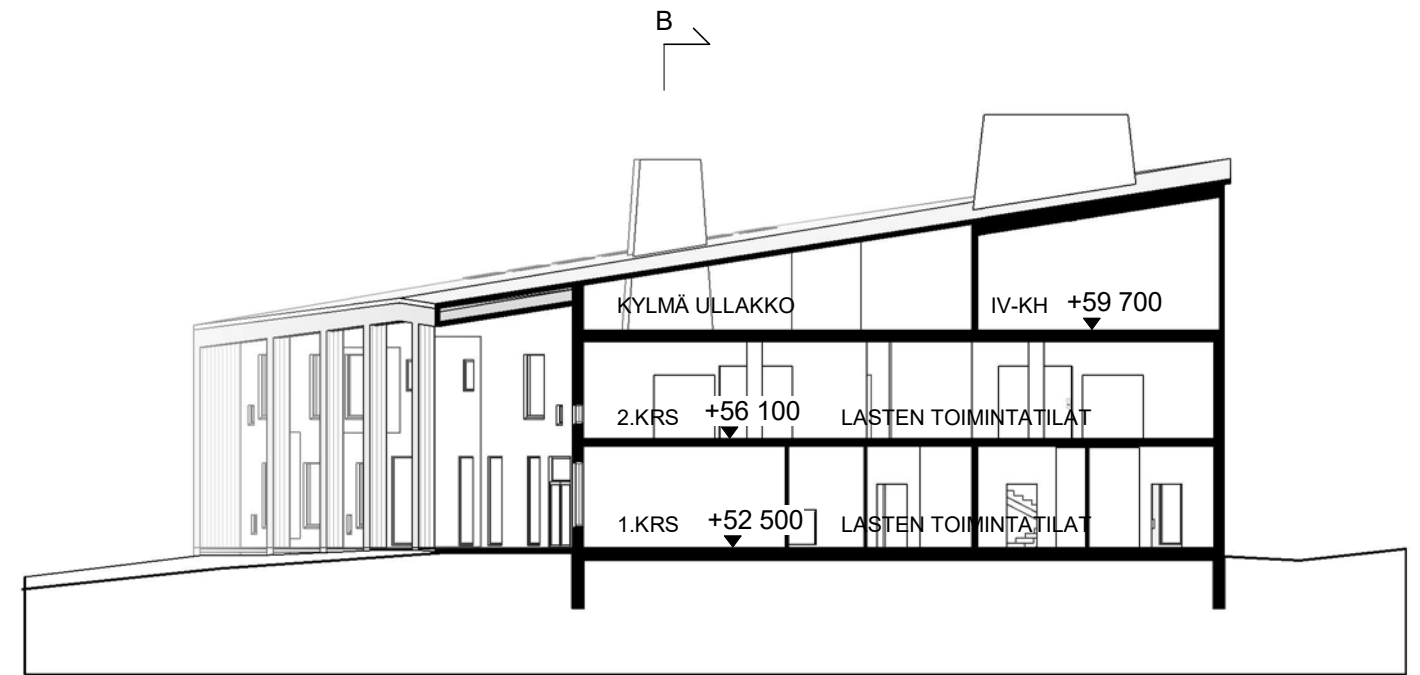
Arkkitehdit Frondelius+ Keppo+Salmenperä Oy
Kalevankatu 39, 00180 Helsinki
p. 09 2788788
email. afks@afks.fi
www.afks.fi



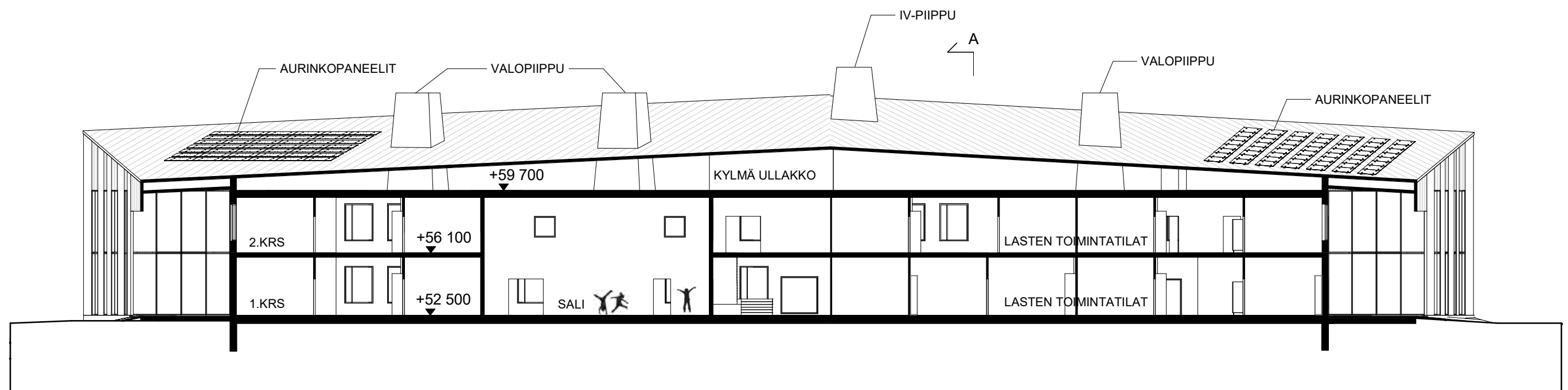
TILATYYPIT

- 1 Lasten toiminta-alueet
- 2 Lasten yhteistilat
- 3 Henkilökuntatilat
- 4 Huoltotilat
- 5 Tekniset tilat
- 6 Liikennetila
- 7 Kylmät ulkotilat

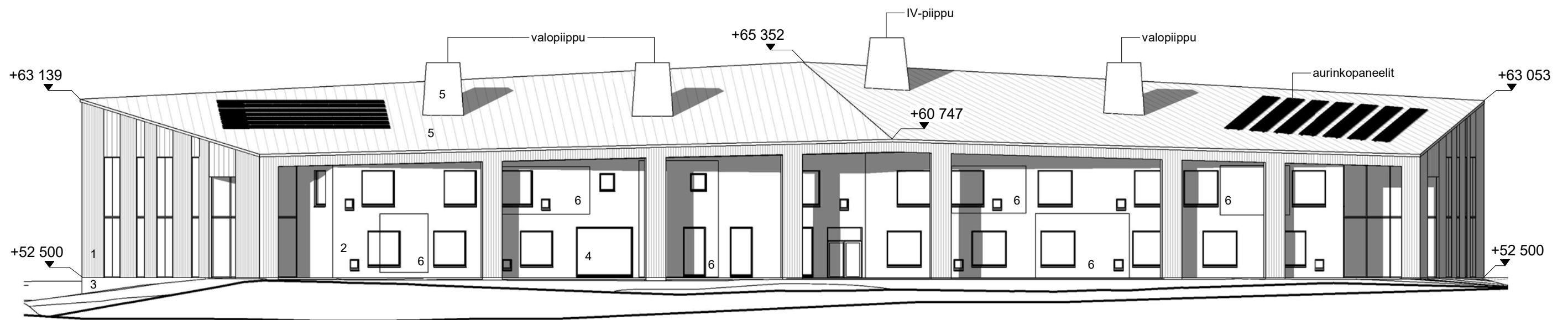




LEIKKAUS A-A



LEIKKAUS B-B

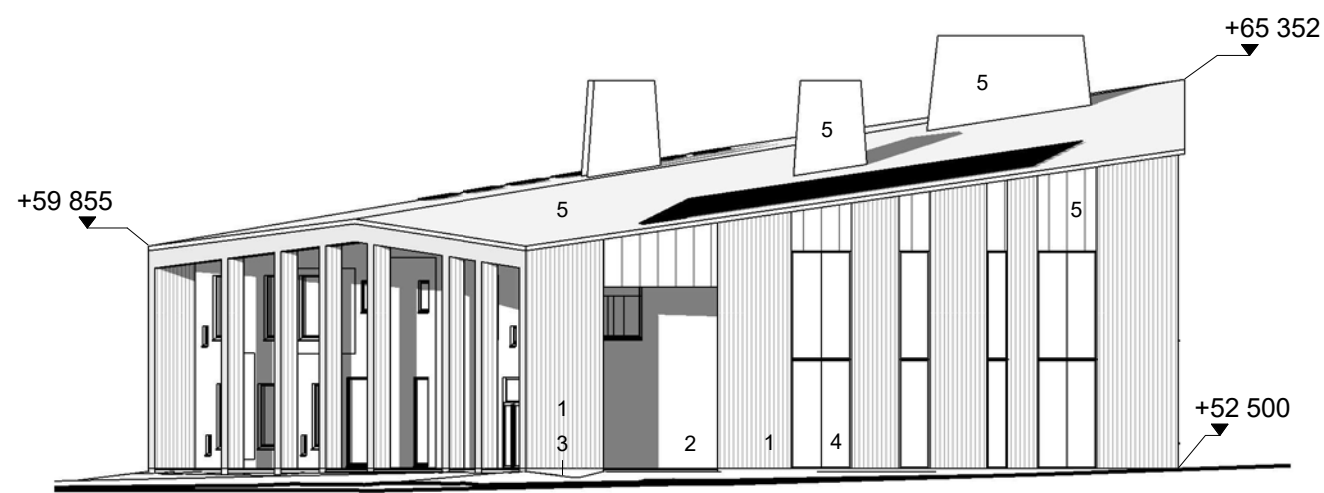


LÄNTEEN

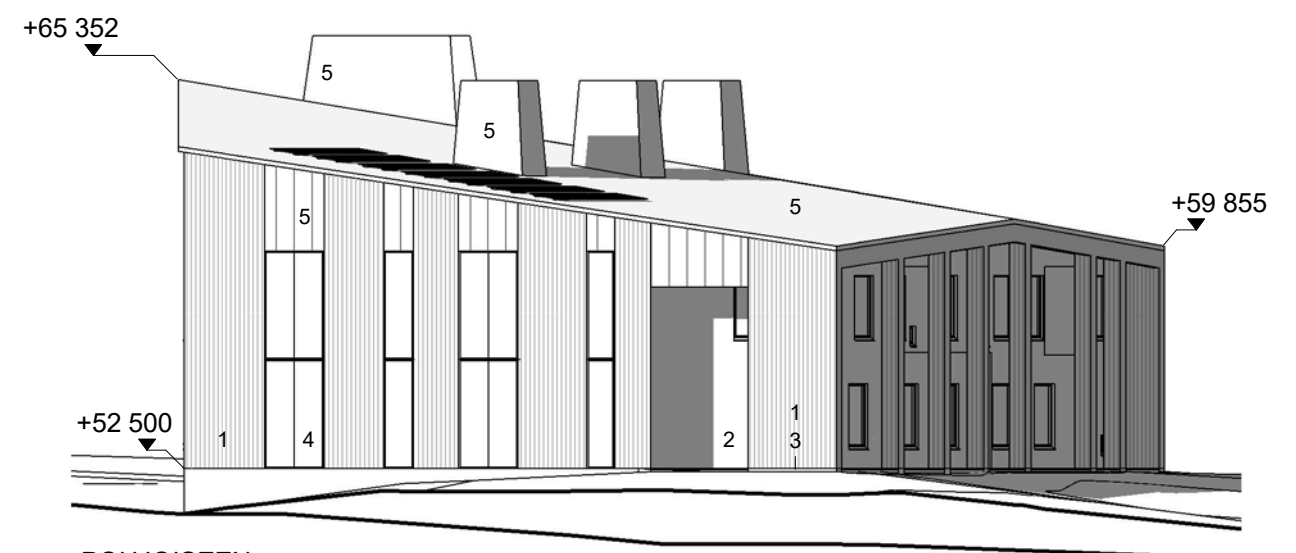
- 1 Lehtikuusiverhous
- 2 Julkisivulevy
- 3 Betoni
- 4 Lasi
- 5 Konesaumattu pelti sinkitty
- 6 Martta Wendelinin maalauksen suurennos



ITÄÄN



ETELÄÄN



POHJOISEEN